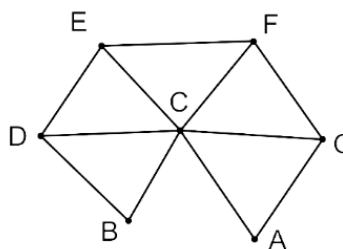


Задание 1

На рисунке изображена схема дорог N -ского района. В таблице звёздочкой обозначено наличие дороги из одного населённого пункта в другой. Отсутствие звёздочки означает, что такой дороги нет.

		Номер пункта						
		1	2	3	4	5	6	7
Номер пункта	1		*	*	*	*	*	*
	2	*						*
	3	*				*		*
	4	*				*	*	
	5	*		*	*			
	6	*			*			
	7	*	*	*				



Каждому населённому пункту на схеме соответствует номер в таблице, но неизвестно, какой именно номер. Определите, какие номера в таблице могут соответствовать населённым пунктам E и F на схеме. В ответе запишите эти два номера в возрастающем порядке без пробелов и знаков препинания.

Задание 2

Миша заполнял таблицу истинности логической функции F

$$(x \wedge \neg y) \vee (y \equiv z) \vee \neg w,$$

но успел заполнить лишь фрагмент из трёх различных её строк, даже не указав, какому столбцу таблицы соответствует каждая из переменных w, x, y, z .

				F
		0	0	0
1	0		0	0
1	0	1		0

Определите, какому столбцу таблицы соответствует каждая из переменных w, x, y, z .

В ответе напишите буквы w, x, y, z в том порядке, в котором идут соответствующие им столбцы (сначала буква, соответствующая первому столбцу; затем буква, соответствующая второму столбцу, и т.д.). Буквы в ответе пишите подряд, никаких разделителей между буквами ставить не нужно.

Пример. Функция F задана выражением $\neg x \vee y$, зависящим от двух переменных, а фрагмент таблицы имеет следующий вид.

		F
0	1	0

В этом случае первому столбцу соответствует переменная y , а второму столбцу – переменная x . В ответе следует написать: yx .

Задание 3



Задание выполняется с использованием прилагаемых файлов.

В файле приведён фрагмент базы данных «Кондитерские изделия» о поставках конфет и печенья в магазины районов города. База данных состоит из трёх таблиц.

Таблица «Движение товаров» содержит записи о поставках товаров в магазины в течение первой половины июня 2023 г., а также информацию о проданных товарах. Поле *Тип операции* содержит значение *Поступление* или *Продажа*, а в соответствующее поле *Количество упаковок, шт.* внесена информация о том, сколько упаковок товара поступило в магазин или было продано в течение дня. Заголовок таблицы имеет следующий вид.

ID операции	Дата	ID магазина	Артикул	Количество упаковок, шт.	Тип операции
-------------	------	-------------	---------	--------------------------	--------------

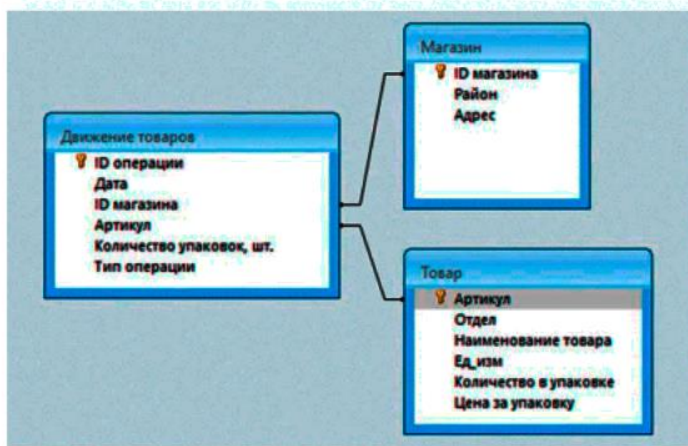
Таблица «Товар» содержит информацию об основных характеристиках каждого товара. Заголовок таблицы имеет следующий вид.

Артикул	Отдел	Наименование товара	Ед_изм	Количество в упаковке	Цена за упаковку
---------	-------	---------------------	--------	-----------------------	------------------

Таблица «Магазин» содержит информацию о местонахождении магазинов. Заголовок таблицы имеет следующий вид.

ID магазина	Район	Адрес
-------------	-------	-------

На рисунке приведена схема указанной базы данных.



Используя информацию из приведённой базы данных, определите общую массу (в кг) всех видов зефира, полученных магазинами на улице *Металлургов* за период с 4 по 13 июня включительно.

В ответе запишите только число.

Задание 4

По каналу связи передаются сообщения, содержащие только восемь букв: А, Б, В, Г, Д, Е, Ж и З. Для передачи используется двоичный код, удовлетворяющий условию Фано.

Кодовые слова для некоторых букв известны:

А	000
Б	001
В	0101
Г	0100
Д	011
Е	101

Какое **наименьшее** количество двоичных знаков потребуется для кодирования двух оставшихся букв?

В ответе запишите суммарную длину кодовых слов для букв: Ж, З.

Примечание. Условие Фано означает, что никакое кодовое слово не является началом другого кодового слова. Это обеспечивает возможность однозначной расшифровки закодированных сообщений.

Задание 5

На вход алгоритма подаётся натуральное число N . Алгоритм строит по нему новое число R следующим образом.

1. Строится двоичная запись числа N .
2. Далее эта запись обрабатывается по следующему правилу:
 - а) если число N делится на 3, то к этой записи дописываются три последние двоичные цифры;
 - б) если число N на 3 не делится, то остаток от деления умножается на 3, переводится в двоичную запись и дописывается в конец числа.

Полученная таким образом запись является двоичной записью искомого числа R .

3. Результат переводится в десятичную систему и выводится на экран.

Например, для исходного числа $12 = 1100_2$ результатом является число $1100100_2 = 100$, а для исходного числа $4 = 100_2$ это число $10011_2 = 19$.

Укажите минимальное число R , большее 151, которое может быть получено с помощью описанного алгоритма. В ответе запишите это число в десятичной системе счисления.

Задание 6

Исполнитель Черепаха действует на плоскости с декартовой системой координат. В начальный момент находится в начале координат, её голова направлена вдоль положительного направления оси ординат, хвост — в отрицательном. При опущенном хвосте Черепаха оставляет на поле след в виде линии. В каждый конкретный момент известно положение исполнителя и направление его движения. У исполнителя существует две команды: **Вперёд n** (где n — целое число), вызывающая передвижение Черепахи на n единиц в том направлении, куда указывает её голова, и **Направо m** (где m — целое число), вызывающая изменение направления движения на m градусов по часовой стрелке.

Запись **Повтори k [Команда1 Команда2 ... КомандаS]** означает, что последовательность из S команд повторится k раз.

Черепахе был дан для исполнения следующий алгоритм:

Повтори 7 [Вперёд 10 Направо 120].

Определите, сколько точек с целочисленными координатами будут находиться внутри области, которая ограничена линией, заданной этим алгоритмом. Точки на линии учитывать не следует.

Задание 7

Прибор автоматической фиксации нарушений правил дорожного движения делает цветные фотографии размером 1024×768 пикселей, используя палитру из 4096 цветов. Для передачи снимки группируются в пакеты по 256 штук. Определите размер одного пакета фотографий в Мбайт.

В ответе запишите только число.

Задание 8

Сколько существует восьмичисленных пятизначных чисел, не содержащих в своей записи цифру 1, в которых все цифры различны и никакие две чётные или две нечётные цифры не стоят рядом.

Задание 9



Задание выполняется с использованием прилагаемых файлов.

Откройте файл электронной таблицы, содержащей в каждой строке семь натуральных чисел. Определите количество строк таблицы, для чисел которых выполнены оба условия

- в строке есть два числа, каждое из которых повторяется дважды, остальные три числа различны;
- среднее арифметическое всех повторяющихся чисел строки меньше среднего арифметического всех её чисел.

В ответе запишите только число.

Задание 10



Задание выполняется с использованием прилагаемых файлов.

Определите, сколько раз в тексте главы II повести А.И. Куприна «Поединок» встречается сочетание букв «все» или «Все» только в составе других слов, но не как отдельное слово. В ответе укажите только число

Задание 11

При регистрации в компьютерной системе каждому объекту присваивается идентификатор, состоящий из 60 символов и содержащий только десятичные цифры и символы из 250-символьного специального алфавита. В базе данных для хранения каждого идентификатора отведено одинаковое и минимально возможное целое число байт. При этом используется посимвольное кодирование идентификаторов, все символы кодируются одинаковым и минимально возможным количеством бит.

Определите объём памяти (в Кбайт), необходимый для хранения 65 536 идентификаторов.

В ответе запишите только целое число – количество Кбайт.

Задание 12

Исполнитель Редактор получает на вход строку символов и преобразовывает её. Редактор может выполнять две команды, в обеих командах x и y обозначают цепочки символов.

А) **заменить** (x, y)

Эта команда заменяет в строке первое слева вхождение цепочки x на цепочку y . Например, выполнение команды

заменить (11*, 27)

преобразует строку 05111150 в строку 0527*50

Если в строке нет вхождений цепочки x , то выполнение команды

заменить (x, y)

не меняет эту строку.

Б) **нашлось** (x).

Эта команда проверяет, встречается ли цепочка x в строке исполнителя Редактор. Если она встречается, то команда возвращает логическое значение «истина», в противном случае возвращает значение «ложь». Строка исполнителя при этом не изменяется.

Цикл

ПОКА *условие*

последовательность команд

КОНЕЦ ПОКА

выполняется пока *условие* истинно.

В конструкции

ЕСЛИ *условие*

команда1

ИНАЧЕ *команда2*

КОНЕЦ ЕСЛИ

выполняется *команда1* (если условие истинно) или *команда2* (если условие ложно)

Дана программа для Редактора

НАЧАЛО

ПОКА нашлось (52) ИЛИ нашлось (2222) ИЛИ нашлось (1122)

ЕСЛИ нашлось (52)

ТО заменить (52, 11)

КОНЕЦ ЕСЛИ

ЕСЛИ нашлось (2222)

ТО заменить (2222, 5)

КОНЕЦ ЕСЛИ

ЕСЛИ нашлось (1122)

ТО заменить (1122, 25)

КОНЕЦ ЕСЛИ

КОНЕЦ ПОКА

КОНЕЦ

На вход программы поступает строка, начинающаяся с цифры «5», а затем содержащая n цифр «2» ($3 < n < 1000$)

Определите наибольшее значение n , при котором сумма цифр в строке, получившейся в результате выполнения программы, равна 64.

Задание 13

В терминологии сетей TCP/IP маской сети называют двоичное число, которое показывает, какая часть IP-адреса узла сети относится к адресу сети, а какая – к адресу узла в этой сети. Адрес сети получается в результате применения поразрядной конъюнкции к заданному адресу узла и маске сети.

Сеть задана IP-адресом 192.168.32.160 и маской сети 255.255.255.240. Сколько в этой сети IP-адресов, для которых сумма единиц в двоичной записи IP-адреса чётна?

В ответе укажите только число.

Задание 14

Операнды арифметического выражения записаны в системе счисления с основанием 19.

$$98897x21_{19} + 2x923_{19}$$

В записи чисел переменной x обозначена неизвестная цифра из алфавита 19-ричной системы счисления. Определите наибольшее значение x , при котором значение данного арифметического выражения кратно 18. Для найденного x вычислите частное от деления значения арифметического выражения на 18 и укажите его в ответе в десятичной системе счисления. Основание системы счисления указывать не нужно.

Задание 15

Для какого наименьшего целого неотрицательного числа A выражение

$$(x + 2y < A) \vee (y > x) \vee (x > 60)$$

тождественно истинно, т.е. принимает значение 1 при любых целых неотрицательных x и y ?

Задание 16

Алгоритм вычисления значения функции $F(n)$, где n – натуральное число, задан следующими соотношениями:

$$F(n) = n \text{ при } n > 2024;$$

$$F(n) = n \times F(n - 1), \text{ если } n \leq 2024.$$

Чему равно значение выражения $F(2022) / F(2024)$?

Задание 17



Задание выполняется с использованием прилагаемых файлов.

В файле содержится последовательность натуральных чисел, каждое из которых не превышает 100 000. Определите количество троек элементов последовательности, в которых ровно два из трёх элементов являются трёхзначными числами, а сумма элементов тройки не больше максимального элемента последовательности, оканчивающегося на 13. Гарантируется, что в последовательности есть хотя бы одно число, оканчивающееся на 13. В ответе запишите количество найденных троек чисел, затем максимальную из сумм элементов таких троек. В данной задаче под тройкой подразумевается три идущих подряд элемента последовательности.

Задание 18



Задание выполняется с использованием прилагаемых файлов.

Квадрат разбит на $N \times N$ клеток ($1 < N < 30$). Исполнитель Робот может перемещаться по клеткам, выполняя за одно перемещение одну из двух команд: **вправо** или **вниз**. По команде **вправо** Робот перемещается в соседнюю правую клетку, по команде **вниз** – в соседнюю нижнюю. Квадрат ограничен внешними стенами. Между соседними клетками квадрата также могут быть внутренние стены. Сквозь стену Робот пройти не может.

Перед каждым запуском Робота в каждой клетке квадрата лежит монета достоинством от 1 до 100. Посетив клетку, Робот забирает монету с собой; это также относится к начальной и конечной клеткам маршрута Робота.

В «угловых» клетках поля – тех, которые справа и снизу ограничены стенами, Робот не может продолжать движение, поэтому накопленная сумма считается итоговой. Таких конечных клеток на поле может быть несколько, включая правую нижнюю клетку поля. При разных запусках итоговые накопленные суммы могут различаться.

Определите максимальную и минимальную денежные суммы, среди всех возможных итоговых сумм, которые может собрать Робот, пройдя из левой верхней клетки в конечную клетку маршрута. В ответе укажите два числа – сначала максимальную сумму, затем минимальную.

Исходные данные представляют собой электронную таблицу размером $N \times N$, каждая ячейка которой соответствует клетке квадрата. Внутренние и внешние стены обозначены утолщёнными линиями.

Пример входных данных

1	8	8	4
10	1	1	3
1	3	12	2
2	3	5	6

Задание 19

Два игрока, Петя и Ваня, играют в следующую игру. Перед игроками лежит куча камней. Игроки ходят по очереди, первый ход делает Петя. За один ход игрок может добавить в кучу **один** камень или увеличить количество камней в куче в **два** раза. Для того чтобы делать ходы, у каждого игрока есть неограниченное количество камней.

Игра завершается в тот момент, когда количество камней в куче становится не менее 129. Победителем считается игрок, сделавший последний ход, т.е. первым получивший кучу из 129 или больше камней.

В начальный момент в куче было S камней, $1 \leq S \leq 128$.

Будем говорить, что игрок имеет *выигрышную стратегию*, если он может выиграть при любых ходах противника.

Укажите минимальное значение S , при котором Петя не может выиграть за один ход, но при любом ходе Пети Ваня может выиграть своим первым ходом.

Задание 20

Для игры, описанной в задании 19, найдите два **наименьших** значения S , при которых у Пети есть выигрышная стратегия, причём одновременно выполняются два условия:

- Петя не может выиграть за один ход;
- Петя может выиграть своим вторым ходом независимо от того, как будет ходить Ваня.

Найденные значения запишите в ответе в порядке возрастания.

Задание 21

Для игры, описанной в задании 19, найдите **минимальное** значение S , при котором одновременно выполняются два условия:

- у Вани есть выигрышная стратегия, позволяющая ему выиграть первым или вторым ходом при любой игре Пети;
- у Вани нет стратегии, которая позволит ему гарантированно выиграть первым ходом.

Если найдено несколько значений S , в ответе запишите минимальное из них.

Задание 22



Задание выполняется с использованием прилагаемых файлов.

В файле содержится информация о совокупности N вычислительных процессов, которые могут выполняться параллельно или последовательно. Будем говорить, что процесс B зависит от процесса A , если для выполнения процесса B необходимы результаты выполнения процесса A . В этом случае процессы A и B могут выполняться только последовательно.

Информация о процессах представлена в файле в виде таблицы. В первом столбце таблицы указан идентификатор процесса (ID), во втором столбце таблицы – время его выполнения в миллисекундах, в третьем столбце перечислены с разделителем «;» ID процессов, от которых зависит данный процесс. Если процесс независим, то в таблице указано значение 0.

Типовой пример организации данных в файле

ID процесса B	Время выполнения процесса B (мс)	ID процесса(-ов) A
1	4	0
2	3	0
3	1	1; 2
4	7	3

Определите максимальную продолжительность отрезка времени (в мс), в течение которого возможно одновременное выполнение четырёх процессов, при условии, что все независимые друг от друга процессы могут выполняться параллельно.

Типовой пример имеет иллюстративный характер. Для выполнения задания используйте данные из прилагаемого файла.

Задание 23

Исполнитель преобразует число на экране.

У исполнителя есть три команды, которые обозначены латинскими буквами:

A. Прибавить 1

B. Умножить на 2

C. Возвести в квадрат

Программа для исполнителя – это последовательность команд.

Сколько существует программ, для которых при исходном числе 2 результатом является число 20, при этом траектория вычислений не содержит числа 11?

Траектория вычислений программы – это последовательность результатов выполнения всех команд программы.

Например, для программы **СВА** при исходном числе 4 траектория будет состоять из чисел 16, 32, 33.

Задание 24



Задание выполняется с использованием прилагаемых файлов.

Текстовый файл состоит из символов T, U, V, W, X, Y и Z .

Определите в прилагаемом файле максимальное количество идущих подряд символов (длину непрерывной подпоследовательности), среди которых символ T встречается ровно 100 раз.

Для выполнения этого задания следует написать программу.

Задание 25

Назовём маской числа последовательность цифр, в которой также могут встречаться следующие символы:

- символ «?» означает ровно одну произвольную цифру;
- символ «*» означает любую последовательность цифр произвольной длины; в том числе «*» может задавать и пустую последовательность.

Например, маске $123*4?5$ соответствуют числа 123405 и 12300405.

Среди натуральных чисел, не превышающих 10^{10} , найдите все числа, соответствующие маске $1?2157*4$, делящиеся на 2024 без остатка.

В ответе запишите в первом столбце таблицы все найденные числа в порядке возрастания, а во втором столбце – соответствующие им результаты деления этих чисел на 2024.

Количество строк в таблице для ответа избыточно.

Задание 26



Задание выполняется с использованием прилагаемых файлов.

Входной файл содержит сведения о заявках на проведение мероприятий в конференц-зале. В каждой заявке указаны время начала и время окончания мероприятия (в минутах от начала суток). Если время начала одного мероприятия меньше времени окончания другого, то провести можно только одно из них. Если время окончания одного мероприятия совпадает со временем начала другого, то провести можно оба. Определите, какое максимальное количество мероприятий можно провести в конференц-зале и каков при этом максимально возможный перерыв между двумя последними мероприятиями.

Входные данные

В первой строке входного файла находится натуральное число N ($N \leq 1000$) – количество заявок на проведение мероприятий. Следующие N строк содержат пары чисел, обозначающих время начала и время окончания мероприятий. Каждое из чисел натуральное, не превосходящее 1440.

Занишите в ответе два числа: максимальное количество мероприятий и самый длинный перерыв между двумя последними мероприятиями (в минутах).

Типовой пример организации данных во входном файле

5

10 150

100 120

131 170

150 180

120 130

При таких исходных данных можно провести максимум три мероприятия, например, мероприятия по заявкам 2, 3 и 5. Максимальный перерыв между двумя последними мероприятиями составит 20 мин., если состоятся мероприятия по заявкам 2, 4 и 5.

Типовой пример имеет иллюстративный характер. Для выполнения задания используйте данные из прилагаемых файлов.

Задание 27



Задание выполняется с использованием прилагаемых файлов.

По каналу связи передаётся последовательность целых чисел – показания прибора. В течение N мин. (N – натуральное число) прибор ежеминутно регистрирует значение напряжения (в условных единицах) в электрической сети и передаёт его на сервер.

Определите три таких переданных числа, чтобы между моментами передачи любых двух из них прошло **не менее** K мин., а сумма этих трёх чисел была максимально возможной. Запишите в ответе найденную сумму.

Входные данные

Даны два входных файла (файл A и файл B), каждый из которых в первой строке содержит натуральное число K – минимальное количество минут, которое должно пройти между моментами передачи показаний, а во второй – количество переданных показаний N ($1 \leq N \leq 10\,000\,000$, $N > K$). В каждой из следующих N строк находится одно целое число, по модулю не превышающее $10\,000\,000$, которое обозначает значение напряжения в соответствующую минуту.

Запишите в ответе два числа: сначала значение искомой величины для файла A , затем – для файла B .

Типовой пример организации данных во входном файле

2

6

150

-150

20

-200

-300

0

При таких исходных данных искомая величина равна 170 – это сумма значений, зафиксированных на первой, третьей и шестой минутах измерений.

Типовой пример имеет иллюстративный характер. Для выполнения задания используйте данные из прилагаемых файлов.

Предупреждение: для обработки файла B не следует использовать переборный алгоритм, вычисляющий сумму для всех возможных вариантов, поскольку написанная по такому алгоритму программа будет выполняться слишком долго.