

Основной Государственный Экзамен по МАТЕМАТИКЕ

Инструкция по выполнению работы

Экзаменационная работа состоит из двух частей, включающих в себя 25 заданий. Часть 1 содержит 19 заданий, часть 2 содержит 6 заданий с развёрнутым ответом.

На выполнение экзаменационной работы по математике отводится 3 часа 55 минут (235 минут).

Ответы к заданиям 7 и 13 запишите в бланк ответов № 1 в виде одной цифры, которая соответствует номеру правильного ответа.

Для остальных заданий части 1 ответом является число или последовательность цифр. Ответ запишите в поле ответа в тексте работы, а затем перенесите в бланк ответов № 1. Если получилась обыкновенная дробь, ответ запишите в виде десятичной.

Решения заданий части 2 и ответы к ним запишите на бланке ответов № 2. Задания можно выполнять в любом порядке. Текст задания переписывать не надо, необходимо только указать его номер.

Все бланки заполняются яркими чёрными чернилами. Допускается использование гелевой или капиллярной ручки.

Сначала выполняйте задания части 1. Начать советуем с тех заданий, которые вызывают у Вас меньше затруднений, затем переходите к другим заданиям. Для экономии времени пропускайте задание, которое не удаётся выполнить сразу, и переходите к следующему. Если у Вас останется время, Вы сможете вернуться к пропущенным заданиям.

При выполнении части 1 все необходимые вычисления, преобразования выполняйте в черновике. **Записи в черновике, а также в тексте контрольных измерительных материалов не учитываются при оценивании работы.**

Если задание содержит рисунок, то на нём непосредственно в тексте работы можно выполнять необходимые Вам построения. Рекомендуем внимательно читать условие и проводить проверку полученного ответа.

При выполнении работы Вы можете воспользоваться справочными материалами, выданными вместе с вариантом КИМ, и линейкой.

Баллы, полученные Вами за выполненные задания, суммируются. Постарайтесь выполнить как можно больше заданий и набрать наибольшее количество баллов.

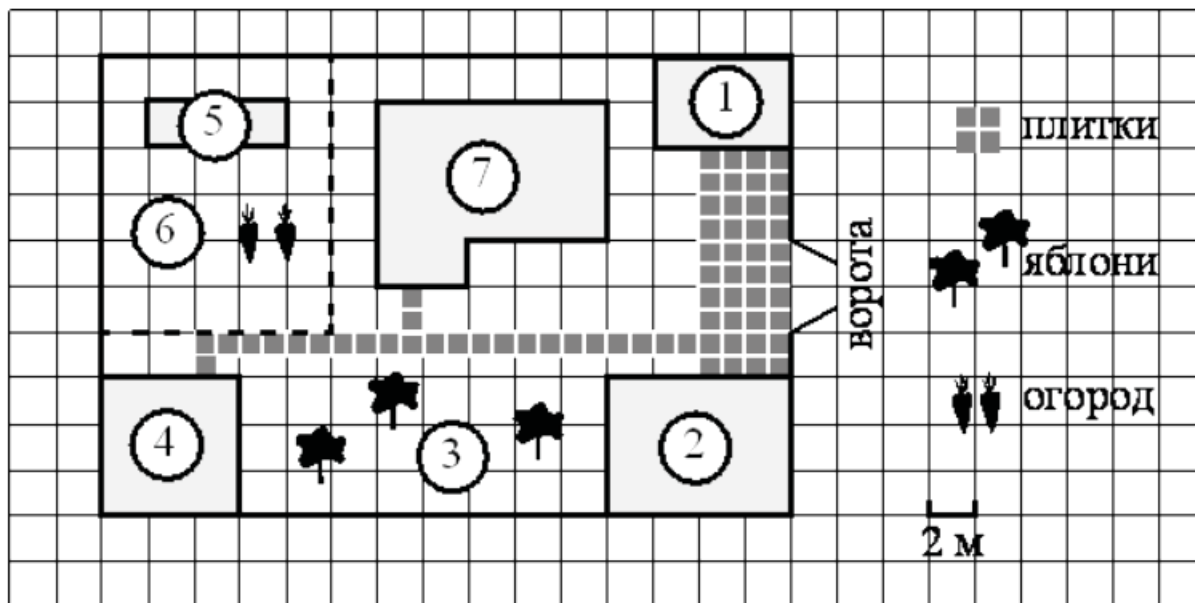
После завершения работы проверьте, чтобы ответ на каждое задание в бланках ответов №1 и №2 был записан под правильным номером.

Желаем успеха!

Часть 1

Ответами к заданиям 1 – 19 являются число или последовательность цифр, которые следует записать в БЛАНК ОТВЕТОВ № 1 справа от номера соответствующего задания, начиная с первой клеточки. Если ответом является последовательность цифр, то запишите её без пробелов и других дополнительных символов. Каждый символ пишете в отдельной клеточке в соответствии с приведёнными в бланке образцами.

Прочитайте внимательно текст и выполните задания 1-5



На плане изображён дачный участок по адресу: п. Сосновка, ул. Зелёная, д. 19 (сторона каждой клеточки на плане равна 2 м). Участок имеет прямоугольную форму. Выезд и въезд осуществляются через единственные ворота. При входе на участок слева от ворот находится гараж. Справа от ворот находится сарай площадью 24 кв. м, а чуть подалее – жилой дом. Напротив жилого дома расположены яблоневые посадки. Также на участке есть баня, к которой ведёт дорожка, выложенная плиткой, и огород с теплицей внутри (огород отмечен на плане цифрой 6). Все дорожки внутри участка имеют ширину 1 м и вымощены тротуарной плиткой размером 1 м × 1 м. Между гаражом и сараем находится площадка, вымощенная такой же плиткой.

К участку подведено электричество. Имеется магистральное газоснабжение.

1

Для объектов, указанных в таблице, определите, какими цифрами они обозначены на плане. Заполните таблицу, в бланк ответов перенесите последовательность четырёх цифр без пробелов, запятых и других символов.

Объекты	Жилой дом	Баня	Гараж	Теплица
Цифры				

2

Плитки для садовых дорожек продаются в упаковках по 4 штуки. Сколько упаковок плиток понадобилось, чтобы выложить все дорожки и площадку между сараем и гаражом?

Ответ: _____.

3

Найдите площадь открытого грунта огорода (вне теплицы). Ответ дайте в квадратных метрах.

Ответ: _____.

4

Сколько процентов от площади всего участка занимает плитка (дорожки и площадка)? Ответ округлите до целого.

Ответ: _____.

5

Хозяин участка планирует установить в жилом доме систему отопления.

Он рассматривает два варианта: электрическое или газовое отопление. Цены на оборудование и стоимость его установки, данные о расходе газа, электроэнергии и их стоимости даны в таблице.

	Нагреватель (котёл)	Прочее оборудование и монтаж	Средн. расход газа/средн. потребл. мощность	Стоимость газа/электроэнергии
Газовое отопление	20000 руб.	15370 руб.	1,6 куб. м/ч	4,9 руб./куб. м
Электр. отопление	15000 руб.	14000 руб.	4,9 кВт	4,2 руб./(кВт · ч)

Обдумав оба варианта, хозяин решил установить газовое отопление. Через сколько часов непрерывной работы отопления экономия от использования газа вместо электричества компенсирует разницу в стоимости покупки и установки газового и электрического оборудования?

Ответ: _____.

6

Найдите значение выражения $\frac{1}{\frac{1}{36} + \frac{1}{45}}$.

Ответ: _____.

7

Какое из данных ниже чисел принадлежит отрезку $[3; 4]$?

1) $\frac{47}{14}$

2) $\frac{57}{14}$

3) $\frac{61}{14}$

4) $\frac{65}{14}$

Ответ: _____.

8

Найдите значение выражения $(\sqrt{27} + \sqrt{3}) \cdot \sqrt{3}$.

Ответ: _____.

9

Решите уравнение $(x - 5)^2 = (x - 8)^2$.

Ответ: _____.

10

В лыжных гонках участвуют 7 спортсменов из России, 1 спортсмен из Швеции и 2 спортсмена из Норвегии. Порядок, в котором спортсмены стартуют, определяется жребием. Найдите вероятность того, что первым будет стартовать спортсмен из Швеции.

Ответ: _____.

11

На рисунках изображены графики функций вида $y = ax^2 + bx + c$. Установите соответствие между знаками коэффициентов a и c и графиками функций.

КОЭФФИЦИЕНТЫ

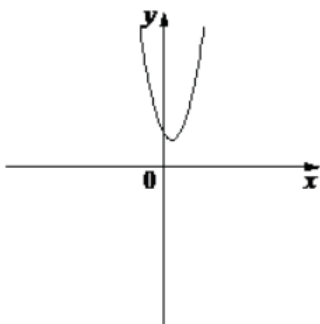
А) $a < 0, c > 0$

Б) $a > 0, c > 0$

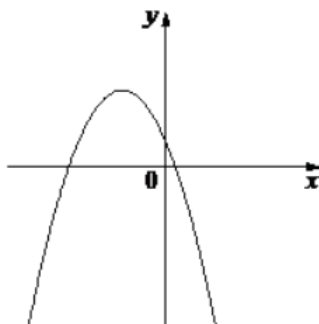
В) $a > 0, c < 0$

ГРАФИКИ

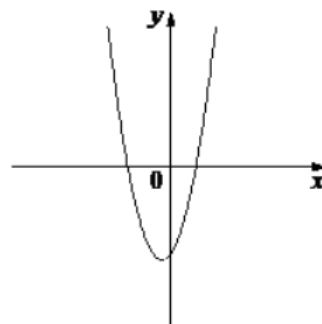
1)



2)



3)



В таблице под каждой буквой укажите соответствующий номер.

А	Б	В

12

Мощность постоянного тока (в ваттах) вычисляется по формуле $P = I^2R$, где I – сила тока (в амперах), R – сопротивление (в омах). Пользуясь этой формулой, найдите сопротивление R , если мощность составляет 29,25 Вт, а сила тока равна 1,5 А. Ответ дайте в омах.

Ответ: _____.

13

Укажите решение системы неравенств $\begin{cases} -48 + 6x > 0 \\ 6 - 5x > -4 \end{cases}$

1) $(2; 8)$

2) $(-\infty; 2)$

3) нет решений

4) $(8; +\infty)$

Ответ: _____.

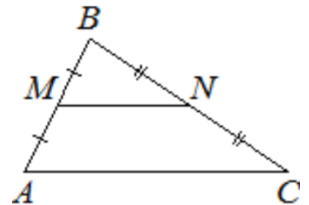
14

В ходе распада радиоактивного изотопа его масса уменьшается вдвое каждые 7 минут. В начальный момент масса изотопа составляла 160 мг. Найдите массу изотопа через 28 минут. Ответ дайте в миллиграммах.

Ответ: _____.

15

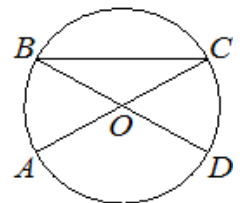
Точки M и N являются серединами сторон AB и BC треугольника ABC , сторона AB равна 26, сторона BC равна 39, сторона AC равна 48. Найдите MN .



Ответ: _____.

16

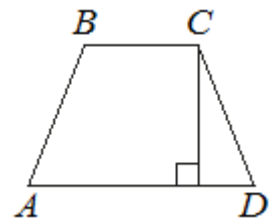
В окружности с центром в точке O отрезки AC и BD – диаметры. Угол AOD равен 124° . Найдите угол ACB . Ответ дайте в градусах.



Ответ: _____.

17

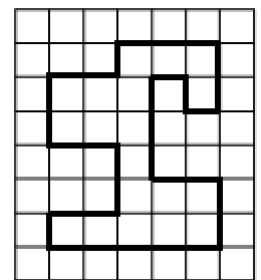
Высота равнобедренной трапеции, проведённая из вершины C , делит основание AD на отрезки длиной 8 и 17. Найдите длину основания BC .



Ответ: _____.

18

На клетчатой бумаге с размером клетки 1×1 изображена фигура. Найдите её площадь.



Ответ: _____.

19

Какое из следующих утверждений верно?

- 1) Диагонали прямоугольника точкой пересечения делятся пополам.
- 2) Площадь трапеции равна произведению основания трапеции на высоту.
- 3) Каждая из биссектрис равнобедренного треугольника является высотой.

В ответ запишите номер выбранного утверждения.

Ответ: _____.



Не забудьте перенести все ответы в бланк ответов № 1 в соответствии с инструкцией по выполнению работы.

Проверьте, чтобы каждый ответ был записан в строке с номером соответствующего задания.

Часть 2

При выполнении заданий 20–25 используйте БЛАНК ОТВЕТОВ № 2. Сначала укажите номер задания, а затем запишите его решение и ответ. Пишите чётко и разборчиво.

20

Решите неравенство $\frac{-14}{(x-5)^2-2} \geq 0$.

21

Имеются два сосуда, содержащие 24 кг и 26 кг раствора кислоты различной концентрации. Если их слить вместе, то получится раствор, содержащий 39% кислоты. Если же слить равные массы этих растворов, то полученный раствор будет содержать 40% кислоты. Сколько килограммов кислоты содержится в первом растворе?

22

Постройте график функции $y = 3|x + 8| - x^2 - 14x - 48$.

Определите, при каких значениях m прямая $y = m$ имеет с графиком ровно три общие точки.

23

Высота AH ромба $ABCD$ делит сторону CD на отрезки $DH = 16$ и $CH = 4$. Найдите высоту ромба.

24

Окружности с центрами в точках E и F пересекаются в точках C и D , причём точки E и F лежат по одну сторону от прямой CD . Докажите, что прямые CD и EF перпендикулярны.

25

Точки M и N лежат на стороне AC треугольника ABC на расстояниях соответственно 9 и 35 от вершины A . Найдите радиус окружности, проходящей через точки M и N и касающейся луча AB , если $\cos \angle BAC = \frac{\sqrt{35}}{6}$.



Проверьте, чтобы каждый ответ был записан рядом с номером соответствующего задания.

ОТВЕТЫ:

- 1) 7425
- 2) 17
- 3) 108
- 4) 11
- 5) 500
- 6) 20
- 7) 1
- 8) 12
- 9) 6,5
- 10) 0,1
- 11) 213
- 12) 13
- 13) 3
- 14) 10
- 15) 24
- 16) 28
- 17) 9
- 18) 19
- 19) 1
- 20) $(5 - \sqrt{2}; 5 + \sqrt{2})$
- 21) 15,6
- 22) 0; 0,25
- 23) 12
- 25) 27