

Проверочная работа по БИОЛОГИИ

5 КЛАСС

Дата: ____ ____ 20__ г.

Вариант №: ____

Выполнена: ФИО _____

Инструкция по выполнению работы

На выполнение проверочной работы по биологии отводится два урока (не более 45 минут каждый). Работа состоит из двух частей и включает в себя 19 заданий.

Обе части работы могут выполняться в один день с перерывом не менее 10 минут или в разные дни.

Часть 1 включает в себя 8 заданий. Ответы на задания запишите в поля ответов в тексте работы. В случае записи неверного ответа зачеркните его и запишите рядом новый.

Часть 2 включает в себя 11 заданий. Ответы на задания запишите в поля ответов в тексте работы. В случае записи неверного ответа зачеркните его и запишите рядом новый.

При выполнении работы не разрешается пользоваться учебниками, рабочими тетрадями, справочным материалом.

При необходимости можно пользоваться черновиком. Записи в черновике проверяться и оцениваться не будут.

Советуем выполнять задания в том порядке, в котором они даны. В целях экономии времени пропускайте задание, которое не удаётся выполнить сразу, и переходите к следующему. Если после выполнения работы у Вас останется время, то Вы сможете вернуться к пропущенным заданиям.

Вариант сгенерирован единой системой универсального образования на esuo.ru и соответствует последним изменениям ВПР на **текущий учебный год**.

Желаем успеха!

Таблица для внесения баллов участника*

Часть 1														
Номер задания	1.1	1.2	1.3	2.1	2.2	3	4.1	4.2	5.1	5.2	6	7	8K1	8K2
Баллы														

Часть 2																
Номер задания	9	10	11	12.1	12.2	13	14	15.1	15.2	15.3	16.1	16.2	17	18	19	Сумма баллов
Баллы																Отметка за работу

* **Обратите внимание:** в случае, если какие-либо задания не могли быть выполнены целым классом по причинам, связанным с особенностями организации учебного процесса, в форме сбора результатов ВПР всем обучающимся класса за данные задания вместо баллов выставляется значение «Тема не пройдена». В соответствующие ячейки таблицы заполняется н/п.

Часть 1

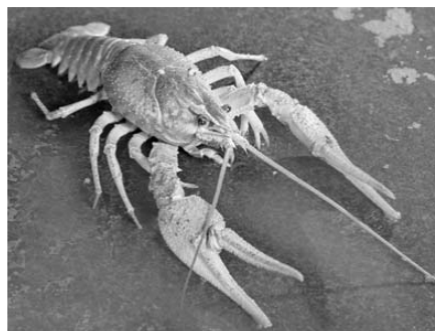
1

Рассмотрите фотографии с изображением представителей различных объектов природы.

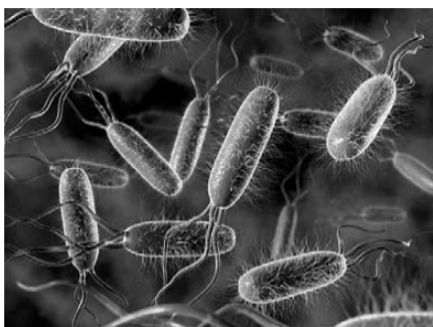
1.1. Подпишите их названия, используя слова из предложенного списка: *бактерии*, *грибы*, *животные*.



А. _____



Б. _____



В. _____

1.2. Два из изображённых на фотографиях объекта объединены общим признаком. Выпишите название объекта, «выпадающего» из общего ряда. Объясните свой выбор.

Ответ. _____

1.3. В приведённом ниже списке даны характеристики объектов живой природы. Все они, за исключением одной, относятся к характеристикам объекта, изображённого в задании 1.1 над буквой А. Выпишите эту характеристику, которая «выпадает» из общего ряда. Объясните свой выбор.

Неограниченный рост, активный образ жизни, клеточное строение, размножение спорами.

Ответ. _____

2

2.1. Цветки одуванчика утром раскрываются, а вечером закрываются. Найдите в приведённом ниже списке и запишите название этого процесса.

Дыхание, питание, транспорт веществ, раздражимость.

Ответ. _____

2.2. В чём заключается значение этого процесса для растения?

Ответ. _____

3

3.1. Выберите из приведённого ниже списка два примера оборудования, которые следует использовать для исследования строения конечностей домашней пчелы в лаборатории.

Список приборов:

- 1) фотоловушка
- 2) мерный цилиндр
- 3) предметное стекло
- 4) бинокль
- 5) световой микроскоп

Запишите в таблицу номера выбранных примеров оборудования.

Ответ. _____

3.2. Знаниями в области какой биологической науки вы воспользуетесь, проводя такое исследование?

Ответ. _____

4

На карте мира показаны территории обитания белого медведя.



4.1. На побережье какого материкового государства в Восточном полушарии обитает белый медведь?

Ответ.

4.2. Как можно объяснить низкую численность белого медведя и занесение его в Международную Красную книгу?

Ответ.

Прочитайте текст и выполните задания.

(1) Волк обыкновенный – хищное животное, широко распространённое на территории Северной Америки и Евразии. (2) Мех у волков густой, довольно длинный и состоит из двух слоёв, из-за чего животное выглядит крупнее, чем оно есть на самом деле. (3) По положению и движению хвоста можно судить о настроении волка и о его положении в стае. (4) Волки – территориальные животные: размножающиеся пары, а нередко и стаи живут оседло на определённых участках, границы которых обозначают пахучими метками. (5) Чувство обоняния у волка развито очень сильно: он может обнаружить добычу на расстоянии до 3 километров. (6) Основу питания волков составляют копытные животные: олени, лоси, косули, кабаны; одиночные волки поедают более мелкую добычу: сусликов, мышей.

5.1. В каких предложениях текста описываются поведенческие признаки волка обыкновенного? Запишите номера выбранных предложений.

Ответ. _____

5.2. Сделайте описание зайца-беляка по следующему плану.

А) Какую среду обитания освоил заяц?

Ответ. _____

Б) Какой признак внешнего строения зайца указывает на его приспособленность к жизни в условиях этой среды? Ответ поясните.

Ответ. _____

В) Какие отношения складываются между волком и зайцем в природе?

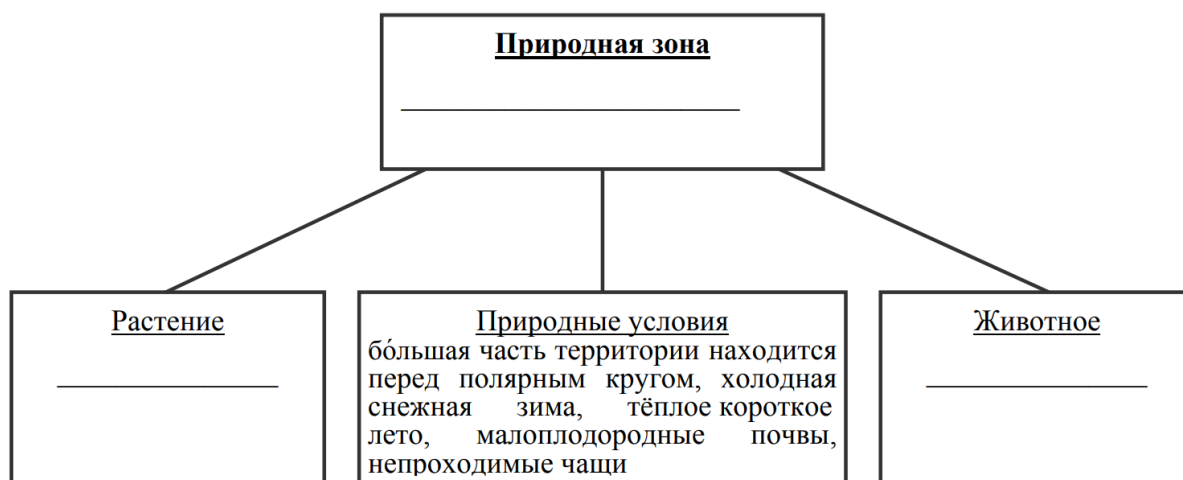
Ответ. _____



6

Заполните пустые ячейки на схеме, выбрав необходимые слова из приведённого списка.

Верблюд, тайга, белка, саксаул, сосна, тундра, кактус, жук-скарабей, степь.



7

Как Вы думаете, какое правило устанавливается изображённым на рисунке знаком? Напишите в ответе это правило и укажите место, где можно встретить такой знак.

Ответ. _____



8

На фотографии изображён представитель одной из профессий, связанных с биологией. Определите эту профессию.

Ответ. _____

Напишите, какую работу выполняют люди этой профессии. Чем эта работа полезна обществу?



Ответ. _____

Часть 2

9-10

Катя и Саша выполняют проект, посвящённый растению Земляника лесная, по следующему плану: *местообитание, внешний вид растения, строение и функции его органов, значение для человека и роль в природном сообществе.*

9. Выберите название сообщества, в котором обитает это растение.

- 1) болото 2) луг 3) лес 4) поле

Запишите в поле ответа номер выбранного сообщества.

Ответ:

10. Обычно при описании растения указывают его размер. Как Вы думаете, какой измерительный прибор ребята взяли с собой для этой цели?

- 1) весы
2) линейка (рулетка)
3) термометр
4) лупа

Запишите в поле ответа номер выбранного прибора.

Ответ:

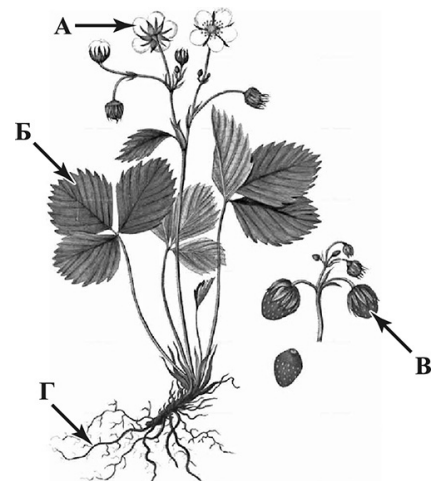
11

На рисунке буквами обозначены органы Земляники лесной. Запишите под каждой буквой в поле ответа номер соответствующего органа из представленного ниже списка.

- 1) стебель
2) лист
3) корень
4) цветок
5) плод

Ответ:

А	Б	В	Г
<input type="text"/>	<input type="text"/>	<input type="text"/>	<input type="text"/>



12

Одним из заданий проекта Кати и Саши было создание гербарного образца. Для данного растения им необходимо составить «паспорт», соответствующий положению этого растения в общей классификации организмов.

12.1. Помогите ребятам записать в таблицу слова (словосочетания) из предложенного списка в такой последовательности, чтобы получился «паспорт» растения, расположенного на гербарном листе.

Список слов (словосочетаний):

- 1) Покрытосеменные (Цветковые)
- 2) Земляника лесная
- 3) Земляника
- 4) Растения



Земляника лесная

Царство	Отдел	Род	Вид

12.2. Чтобы доказать, что растение относится к определённым роду и виду, ребятам необходимо при увеличении в 5 раз подробно рассмотреть цветок растения. Каким прибором ребятам надо воспользоваться?

Запишите в поле ответа номер выбранного прибора.

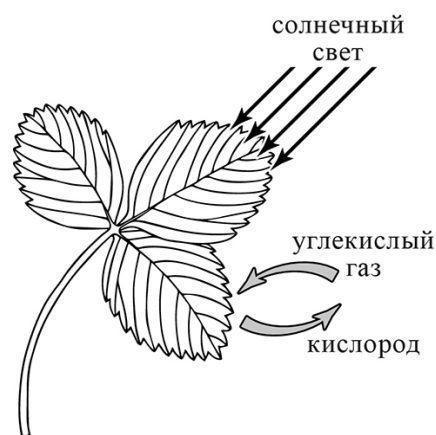
- 1) ручная лупа
- 2) световой микроскоп
- 3) цифровой микроскоп
- 4) электронный микроскоп

Ответ:

13

В своём проекте Катя и Саша хотели обратить особое внимание на способность растений синтезировать органические вещества из неорганических за счёт энергии света. Они изобразили этот процесс на схеме. Напишите его название.

Ответ: _____



14

Для своей работы ребята решили приготовить препарат, на котором были бы видны клетки листа. Каким лабораторным оборудованием они могут воспользоваться для этой цели?



Запишите в поле ответа номера выбранных предметов.

Ответ: _____

15

15.1. Рассмотрите рисунок микроскопа. Какая его часть обозначена буквой А?

Ответ. _____

15.2. Какую роль играет эта часть микроскопа при работе с прибором?

Ответ. _____



15.3. Какое минимальное увеличение может дать микроскоп с увеличением окуляра $\times 15$ и объектива $\times 4$, $\times 20$, $\times 40$?

Ответ. _____

16

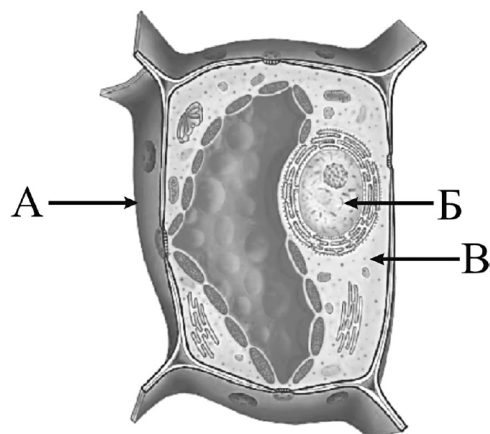
16.1. Ребята рассмотрели клетку листа с помощью микроскопа. Напишите названия структур, которые обозначены на рисунке буквами А–В.

Ответ:

А) _____

Б) _____

В) _____



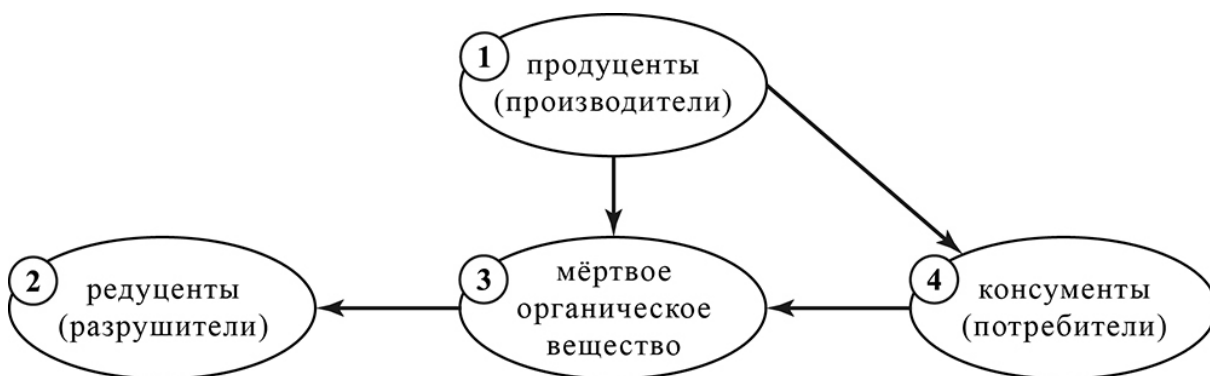
16.2. Какую функцию выполняет структура, обозначенная на рисунке клетки буквой В?

Ответ: _____

17

Какое место в трофической цепи сообщества занимает земляника?

Запишите в поле ответа номер соответствующего звена.



Ответ:

18

Какие ресурсы необходимы землянике для благоприятного существования?
Запишите в поле ответа названия двух любых ресурсов.

Ответ:

Ресурс 1. _____

Ресурс 2. _____

19

Растения – важнейшая часть природных сообществ. Они играют большую роль в природе и в жизни человека. Приведите примеры двух растений Вашего региона, для каждого из этих растений опишите его значимость в жизни человека и для природного сообщества.

Ответ: _____
