

Проверочная работа по БИОЛОГИИ

6 КЛАСС

Дата: ____ ____ 20__ г.

Вариант №: ____

Выполнена: ФИО _____

Инструкция по выполнению работы

На выполнение проверочной работы по биологии отводится два урока (не более 45 минут каждый). Работа состоит из двух частей и включает в себя 16 заданий.

Обе части работы могут выполняться в один день с перерывом не менее 10 минут или в разные дни.

Часть 1 включает в себя 8 заданий. Ответы на задания запишите в поля ответов в тексте работы. В случае записи неверного ответа зачеркните его и запишите рядом новый.

Часть 2 включает в себя 8 заданий. Ответы на задания запишите в поля ответов в тексте работы. В случае записи неверного ответа зачеркните его и запишите рядом новый.

При выполнении работы не разрешается пользоваться учебниками, рабочими тетрадями, справочным материалом.

При необходимости можно пользоваться черновиком. Записи в черновике проверяться и оцениваться не будут.

Советуем выполнять задания в том порядке, в котором они даны. В целях экономии времени пропускайте задание, которое не удаётся выполнить сразу, и переходите к следующему. Если после выполнения работы у Вас останется время, то Вы сможете вернуться к пропущенным заданиям.

Вариант сгенерирован единой системой универсального образования на esuo.ru и соответствует последним изменениям ВПР на **текущий учебный год**.

Желаем успеха!

Таблица для внесения баллов участника*

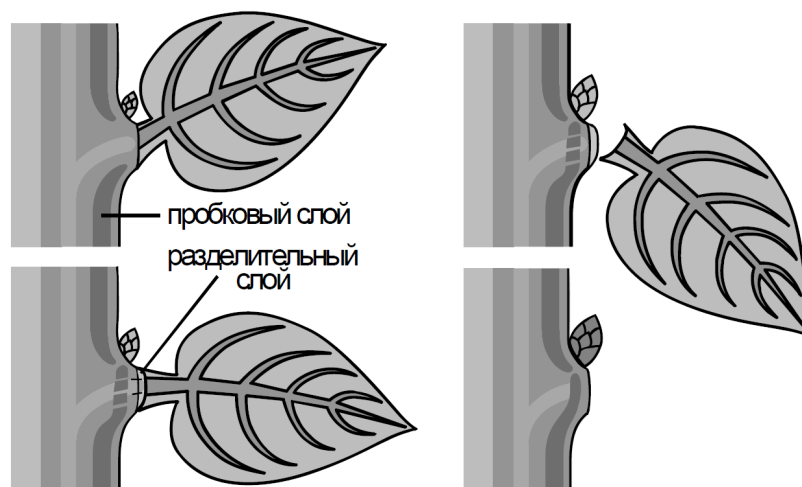
	Часть 1												Часть 2			
Номер задания	1.1	1.2	1.3	2.1	2.2	3	4.1	4.2	5	6	7.1	7.2	8	9	10.1	10.2
Баллы																
	Часть 2															
Номер задания	11.1	11.2	11.3	11.4	12K1	12K2	13	14.1	14.2	15	16	Сумма баллов	Отметка за работу			
Баллы																

* **Обратите внимание:** в случае, если какие-либо задания не могли быть выполнены целым классом по причинам, связанным с особенностями организации учебного процесса, в форме сбора результатов ВПР всем обучающимся класса за данные задания вместо баллов выставляется значение «Тема не пройдена». В соответствующие ячейки таблицы заполняется н/п.

Часть 1

1

На представленном ниже рисунке ученик зафиксировал в виде схемы один из процессов жизнедеятельности растений. Рассмотрите схему и ответьте на вопросы.



1.1. Как называют данный процесс?

Ответ. _____

1.2. Знание в области какой ботанической науки позволит ученику изучить данный процесс?

Ответ. _____

1.3. Что служит сигналом для начала данного процесса у растений в умеренном климате?

Ответ. _____

2

В приведённой ниже таблице между позициями первого и второго столбцов имеется взаимосвязь.

Целое	Часть
Образовательная ткань	Камбий
...	Кожица

2.1. Какое понятие следует вписать на место пропуска в этой таблице?

- 1) механическая ткань
- 2) проводящая ткань
- 3) покровная ткань
- 4) запасаящая ткань

Ответ. ____

2.2. Какую функцию выполняют ситовидные трубки, расположенные в листьях растений?

Ответ. _____

3

Выберите из предложенного списка и вставьте в текст пропущенные слова (словосочетание), используя для этого их цифровые обозначения. Впишите номера выбранных слов (словосочетания) на места пропусков в тексте.

ЗЕРНОВКА ПШЕНИЦЫ

Пшеница – важная зерновая культура. Снаружи её семя покрыто _____ (А), которая плотно срослась со стенкой плода. Основную часть зерновки составляет _____ (Б). Под микроскопом у зерновки хорошо видны органы зародыша: зародышевый корешок, стебелёк и _____ (В). Семядоля расположена сбоку зародыша и называется щиток.

Список слов:

- 1) кожура
- 2) пластинка
- 3) почечка
- 4) эндосперм
- 5) цветочек
- 6) кора

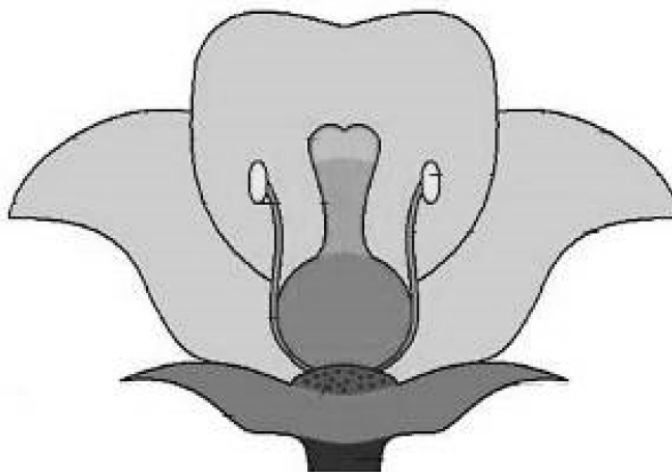
Запишите в таблицу выбранные цифры под соответствующими буквами

Ответ:

А	Б	В

4

Рассмотрите схему строения цветка растения и выполните задание.



4.1. Покажите стрелками и подпишите на рисунке части цветка: рыльце, столбик и цветоножку.

4.2. Как называются растения, у которых мужские и женские цветки располагаются на одном побеге?

Ответ. _____

5

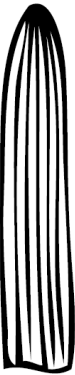
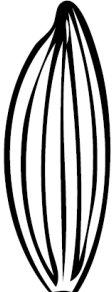
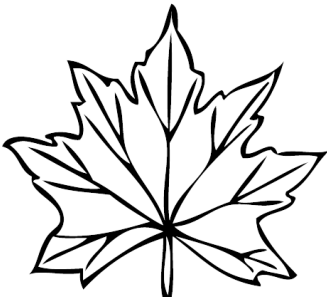
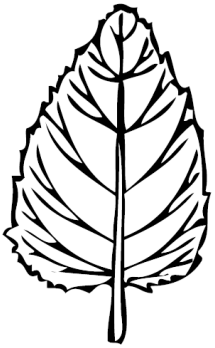
Рассмотрите изображение листа калины и опишите его по следующему плану: форма листа, жилкование листа, тип листа по соотношению длины и ширины листовой пластинки (без черешка) и по расположению наиболее широкой части. Используйте при выполнении задания линейку и карандаш.



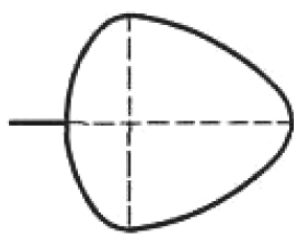
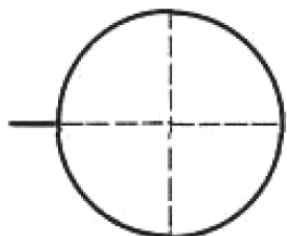
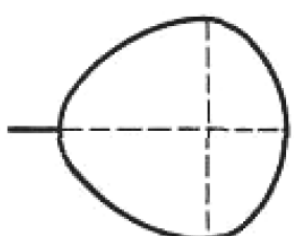
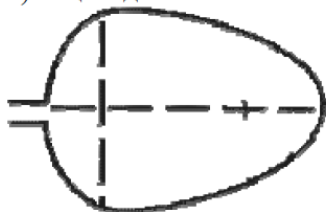
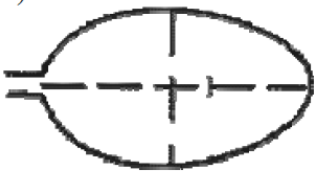

А. Форма листа

1) перисто-лопастная	2) перисто-раздельная
3) перисто-рассечённая	4) тройчато-лопастная

Б. Жилкование листа

			
1) параллельное	2) дуговидное	3) пальчатое	4) перисто-сетчатое

В. Тип листа по соотношению длины и ширины листовой пластинки (без черешка) и по расположению наиболее широкой части

Длина равна ширине или немного её превышает.		
1) широкояйцевидный 	2) округлый 	3) обратно-широкояйцевидный 
Длина превышает ширину в 1,5–2 раза.		
4) яйцевидный 	5) овальный 	6) обратно-яйцевидный 

Впишите в таблицу **номера** выбранных ответов под соответствующими буквами.

Ответ.

А	Б	В

6

При исследовании семян можно установить наличие в них некоторых веществ с помощью специальных качественных реакций.

Напишите название вещества, которое окрасилось в синий цвет при действии на семена раствором йода.

Ответ: _____

Какую функцию оно выполняет в семени растения?

Ответ: _____

7

Рассмотрите рисунок растительной клетки (рис. 1).
Какая структура клетки обозначена на рисунке буквой А?

Ответ: _____

Каково значение этой структуры в жизнедеятельности клетки?

Ответ: _____

Наталья рассмотрела строение молодого корня фасоли под микроскопом и сделала рисунок (рис. 2). Что она изобразила на рисунке под цифрой 1?

Ответ: _____

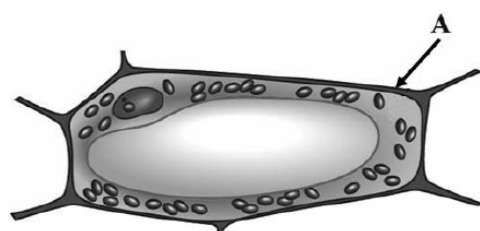


Рис. 1

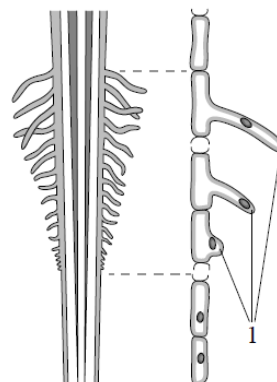


Рис. 2

8

Используя приведённую ниже таблицу, ответьте на вопросы.

Условия прорастания семян

Растение	Минимальная температура прорастания, °С	Потребность в воде, % к массе семян	Глубина заделки семян, см
Кукуруза	8	49	4–6
Рожь	1	85	3–4
Горох	2	114	4–5
Пшеница	3	69	5–6

Какое растение из перечисленных в таблице самое холодоустойчивое, а какое самое теплолюбивое?

Ответ. _____

Семена какого растения из перечисленных в таблице заделывают на глубину 5–6 см?

Ответ. _____

Для прорастания семян какого растения из перечисленных в таблице необходимо больше всего воды?

Ответ. _____

Часть 2

9

Вика и Дима выполняют проект, посвящённый растению Пастушья сумка, по следующему плану: *внешнее и внутреннее строение, функции органов и тканей растения, особенности размножения.*



К какой группе растений относится Пастушья сумка?

Низшие, высшие споровые, высшие семенные

Ответ: _____

Напишите признак, на основании которого Вы отнесли Пастушью сумку к выбранной Вами группе.

Ответ: _____

10

10.1. Установите соответствие между органами растения, обозначенными буквами А–Е на рисунке, и их названиями.

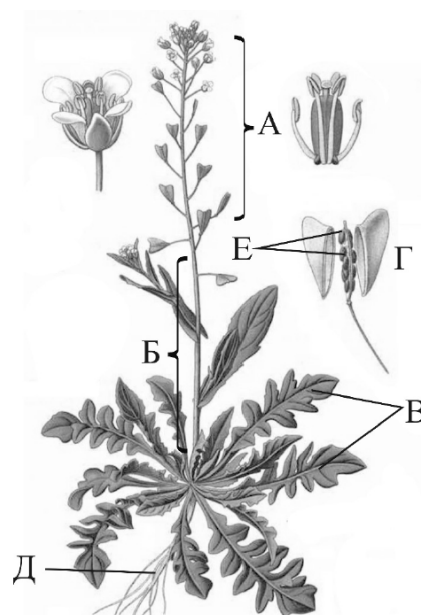
Названия органов:

- 1) корень
- 2) стебель
- 3) лист
- 4) соцветие
- 5) плод
- 6) семена

Запишите в таблицу выбранные цифры под соответствующими буквами.

Ответ:

А	Б	В	Г	Д	Е



Пастушья сумка

10.2. Запишите в таблицу по одному примеру вегетативного и генеративного органов Пастушье сумки.

Вегетативный орган	Генеративный орган

Опишите органы растения Пастушья сумка.

11.1. Составьте описание листьев этого растения, используя характеристики из приведённых ниже списков

А. Типы листьев

- 1) простой
- 2) сложный

Б. Жилкование

- 1) параллельное
- 2) дуговое
- 3) сетчатое

В. Листорасположение

- 1) прикорневая розетка
- 2) очерёдное
- 3) супротивное
- 4) мутовча

Запишите в таблицу выбранные цифры под соответствующими буквами.

Ответ:

А	Б	В



11.2. Составьте описание цветка и выберите тип соцветия Пастушьей сумки, используя характеристики из приведённых ниже списков.

А. Характеристика симметрии цветка

- 1) правильный
- 2) неправильный

Б. По наличию тычинок и пестиков

- 1) обоеполый
- 2) раздельнополый

В. Тип соцветия

- 1) кисть
- 2) зонтик
- 3) щиток
- 4) головка
- 5) колос
- 6) корзинка
- 7) початок

Запишите в таблицу выбранные цифры под соответствующими буквами.

Ответ:

А	Б	В



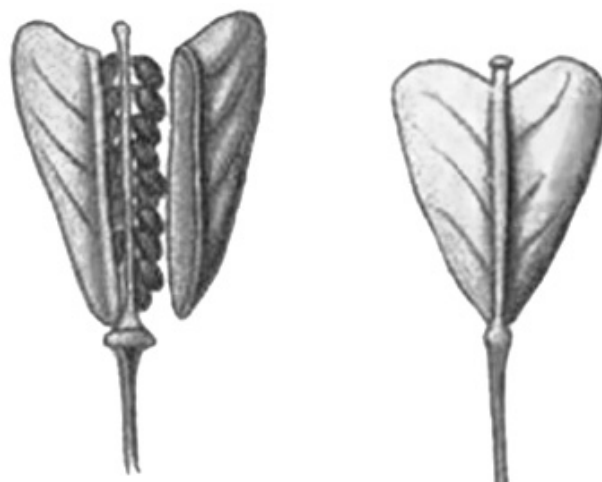
11.3. Составьте описание плода Пастушьей сумки, используя характеристики из приведённых ниже списков.

А. По количеству семян

- 1) односемянной
- 2) многосемянной

Б. Название плода

- 1) ягода
- 2) костянка
- 3) орех
- 4) боб
- 5) стручок
- 6) стручочек
- 7) жёлудь
- 8) семянка
- 9) зерновка



В. По количеству воды в околоплоднике

- 1) сочный
- 2) сухой

Запишите в таблицу выбранные цифры под соответствующими буквами.

Ответ:	А	Б	В

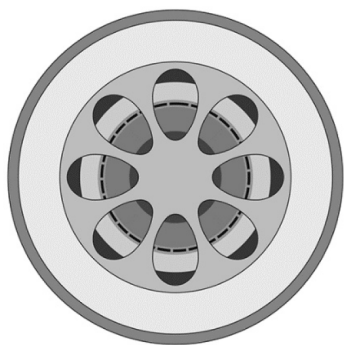
11.4. Каким способом распространяются семена Пастушьей сумки?

- 1) саморазбрасывание
- 2) с помощью ветра
- 3) с помощью воды
- 4) при поедании животными
- 5) с помощью человека

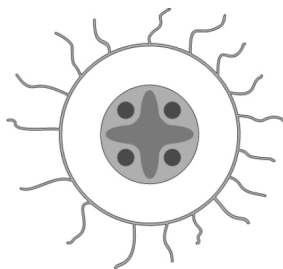
Ответ:

12

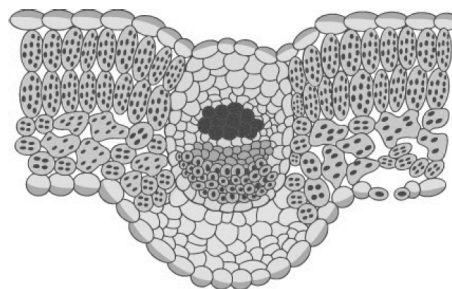
Вика и Дима для описания внутреннего строения Пастушьей сумки приготовили препараты из разных частей растения и зарисовали их, но не успели подписать рисунки. Подпишите названия органов растения на соответствующих рисунках.



А _____



Б _____



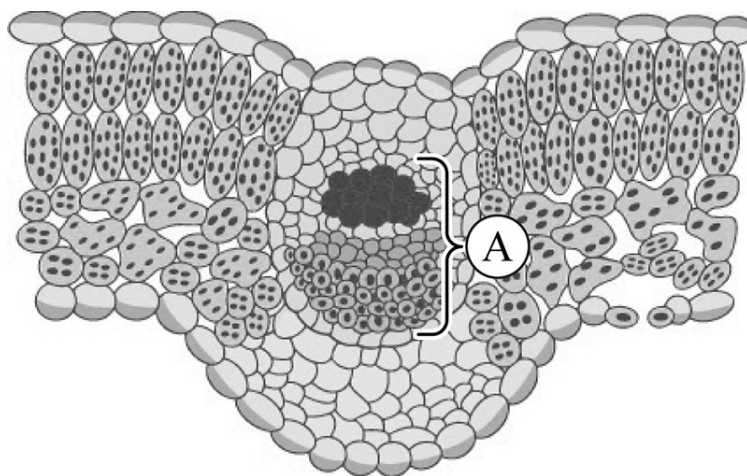
В _____

Объясните, по какому признаку Вы определили принадлежность образца под буквой В.

Ответ: _____

13

Рассмотрите рисунок. Напишите название ткани, обозначенной на рисунке буквой А.



Ответ: _____

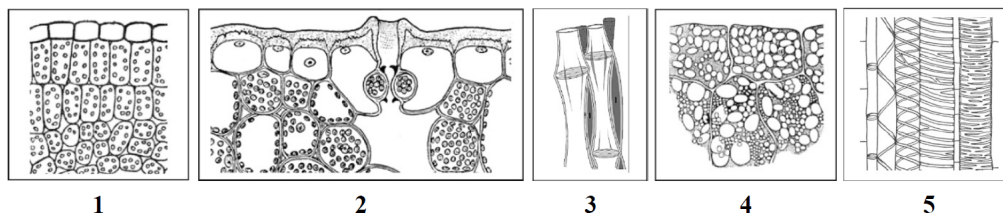
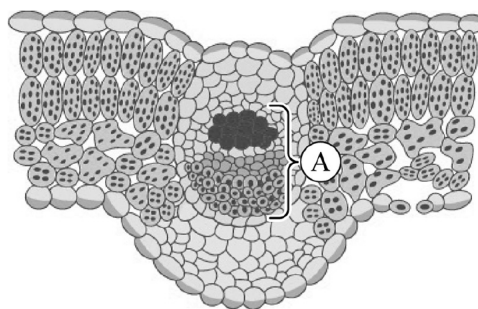
Какую функцию выполняет эта ткань?

- 1) защитная
- 2) фотосинтезирующая
- 3) воздухоносная
- 4) транспортная
- 5) запасаящая

Ответ: ☐

14

14.1. Найдите на рисунках 1–5 элементы тканей, которые обозначены буквой А.



Запишите в ответе соответствующие цифры.

Ответ:

14.2. Какая ткань преобладает в семенах Пастушьей сумки? Найдите изображение этой ткани на рисунках 1–5 и запишите в ответе соответствующую цифру.

Ответ:

Как называется ткань, которую Вы указали?

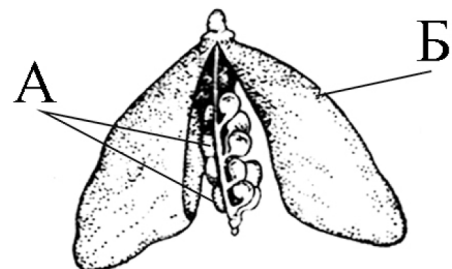
Ответ: _____

15

Из каких структур цветка, обозначенных на рисунке «Цветок» цифрами 1–5, развиваются части плода, обозначенные на рисунке «Плод» буквами А и Б?



Цветок



Плод

Запишите в таблицу выбранные цифры под соответствующими буквами.

Ответ:

А	Б

16

Транспорт каких веществ показан на рисунке стрелками?



Ответ: _____