

# Проверочная работа по БИОЛОГИИ

## 7 КЛАСС

Дата: \_\_\_\_ \_\_\_\_ 20\_\_ г.

Вариант №: \_\_\_\_

Выполнена: ФИО \_\_\_\_\_

### Инструкция по выполнению работы

На выполнение проверочной работы по биологии отводится два урока (не более 45 минут каждый). Работа состоит из двух частей и включает в себя 19 заданий.

Обе части работы могут выполняться в один день с перерывом не менее 10 минут или в разные дни.

Часть 1 включает в себя 10 заданий. Ответы на задания запишите в поля ответов в тексте работы. В случае записи неверного ответа зачеркните его и запишите рядом новый.

Часть 2 включает в себя 9 заданий. Ответы на задания запишите в поля ответов в тексте работы. В случае записи неверного ответа зачеркните его и запишите рядом новый.

При выполнении работы не разрешается пользоваться учебниками, рабочими тетрадями, справочным материалом. При необходимости можно пользоваться черновиком. Записи в черновике проверяться и оцениваться не будут.

Советуем выполнять задания в том порядке, в котором они даны. В целях экономии времени пропускайте задание, которое не удаётся выполнить сразу, и переходите к следующему. Если после выполнения работы у Вас останется время, то Вы сможете вернуться к пропущенным заданиям.

Вариант сгенерирован единой системой универсального образования на [esuo.ru](http://esuo.ru) и соответствует последним изменениям ВПР на **текущий учебный год**.

*Желаем успеха!*

Таблица для внесения баллов участника\*

	Часть 1															
Номер задания	1.1	1.2	2	3	4	5	6.1	6.2	7.1	7.2	8	9	10.1	10.2		
Баллы																
	Часть 2															
Номер задания	11.1	11.2	11.3	12	13	14	15.1	15.2	15.3	16	17	18	19	Сумма баллов	Отметка за работу	
Баллы																

\* **Обратите внимание:** в случае, если какие-либо задания не могли быть выполнены целым классом по причинам, связанным с особенностями организации учебного процесса, в форме сбора результатов ВПР всем обучающимся класса за данные задания вместо баллов выставляется значение «Тема не пройдена». В соответствующие ячейки таблицы заполняется н/п.

## Часть 1

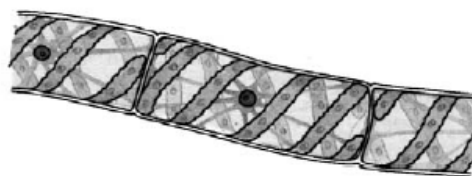
1

Рассмотрите изображения различных объектов живой природы.

1.1. Подпишите их названия, используя слова из предложенного списка: *голосеменные*, *папоротники*, *зелёные водоросли*, *плауновидные*.



А. \_\_\_\_\_



Б. \_\_\_\_\_



В. \_\_\_\_\_



Г. \_\_\_\_\_

1.2. Три из изображённых объектов объединены общим признаком. Выпишите название объекта, «выпадающего» из общего ряда. Объясните свой выбор.

Ответ. \_\_\_\_\_

**2**

Каково значение вымерших плаунов и хвощей в природе? Назовите одно из них.

Ответ. \_\_\_\_\_

**3**

Ксения и Тихон собрали и подготовили для гербария образцы растений. Для каждого растения им необходимо составить «паспорт», соответствующий положению этого растения в общей классификации организмов. Помогите ребятам записать в таблицу **слова** из предложенного списка в такой последовательности, чтобы получился «паспорт» растения.

Список слов:

- 1) Омела
- 2) Покрытосеменные
- 3) Двудольные
- 4) Омела белая
- 5) Растения

Царство	Отдел	Класс	Род	Вид

**4**

Известно, что **спорынья** – это гриб, паразитирующий на злаковых растениях и содержащий вещества, токсичные для человека. Используя эти сведения, выберите из приведённого ниже списка два утверждения, относящиеся к описанию **данных** признаков этого гриба.

Запишите в ответе **цифры**, соответствующие выбранным ответам.

- 1) Спорынья обильно размножается преимущественно в сырые и холодные годы.
- 2) Споры спорыньи попадают на цветы ржи или пшеницы, и в месте, где должны были появиться зерна, развивается мицелий гриба.
- 3) Спорынья выделяет сладкий сок – медвяную росу, привлекающую насекомых.
- 4) При употреблении в пищу поражённых спорыньей зерен у человека возникают судороги и спазмы гладкой мускулатуры.
- 5) Спорынья формирует плодовые тела в виде фиолетовых рожков.

Ответ. \_\_\_\_\_

5

Вставьте в текст пропущенные термины из предложенного перечня, используя для этого их цифровые обозначения. Запишите в текст номера выбранных ответов, а затем получившуюся последовательность цифр (по тексту) впишите в приведённую ниже таблицу.

### Хордовые

В эмбриональном развитии человека есть черты, характерные для всех представителей типа \_\_\_\_\_ (А). Две пары конечностей, позвоночник, формирующийся на месте хорды, определяют принадлежность человека к подтипу \_\_\_\_\_ (Б). Четырёхкамерное сердце, развитая кора головного мозга, \_\_\_\_\_ (В) железы, кожный покров и зубы четырёх видов свидетельствуют о принадлежности человека к классу \_\_\_\_\_ (Г).

#### ПЕРЕЧЕНЬ ТЕРМИНОВ:

- 1) потовые
- 2) Позвоночные
- 3) Плацентарные
- 4) Хордовые
- 5) млечные
- 6) Млекопитающие
- 7) Членистоногие
- 8) Однопроходные

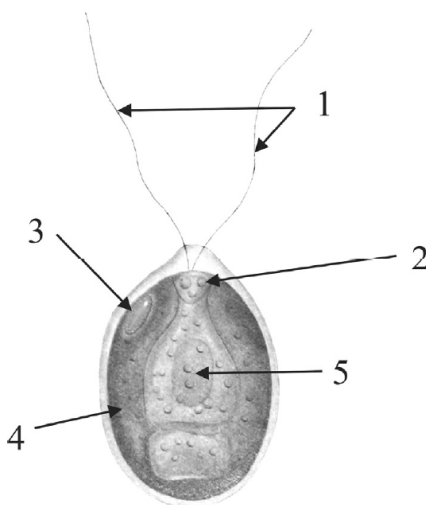
Запишите в таблицу выбранные цифры под соответствующими буквами.

Ответ.

А	Б	В	Г

6

6.1. Напишите название органоида, обозначенного на рисунке цифрой 4.



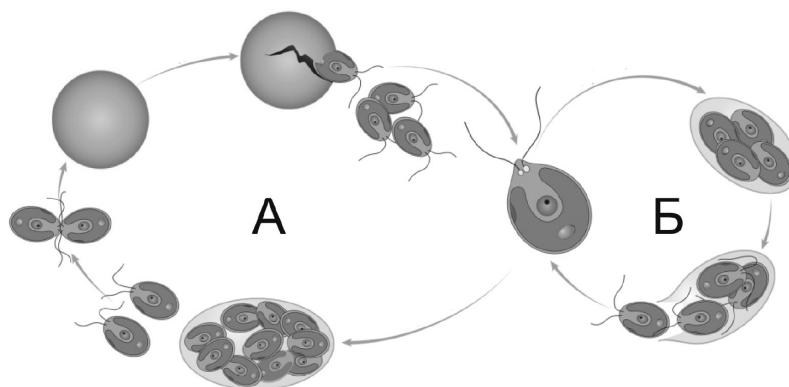
Ответ: \_\_\_\_\_

6.2. Какую функцию он выполняет?

Ответ: \_\_\_\_\_

7

7.1. На схеме изображён жизненный цикл хламидомонады. Какой способ размножения обозначен на схеме буквой А.



Ответ: \_\_\_\_\_

7.2. При каких условиях окружающей среды хламидомонада размножается таким образом?

Ответ: \_\_\_\_\_

8

Верны ли следующие суждения о размножении папоротников?

А. Развитие спор происходит в спорангиях на нижней стороне листовой пластинки.  
Б. В дальнейшем из спор формируются крошечные сердцевидные заростки, производящие половые клетки.

- 1) верно только А
- 2) верно только Б
- 3) оба суждения верны
- 4) оба суждения неверны

Ответ \_\_\_\_\_

9

Рассмотрите изображения шести представителей мира грибов. Предложите основание, согласно которому эти грибы можно разделить на две группы – по три представителя в каждой.



Лисичка



Трутовик



Головнёвый гриб



Споринья



Мухомор красный



Подосиновик

Заполните таблицу: запишите в неё основание, по которому были разделены грибы, общее название для каждой группы грибов и перечислите грибы, которые Вы отнесли к этой группе.

Номер группы	Какое основание позволило разделить грибы?	Как называется данная группа грибов?	Какие грибы относятся к данной группе?
Группа 1			
Группа 2			

10.1. Рассмотрите изображения растений: *хламидомонада*, *люпин*, *ковыль*. Подпишите их названия под соответствующими изображениями.

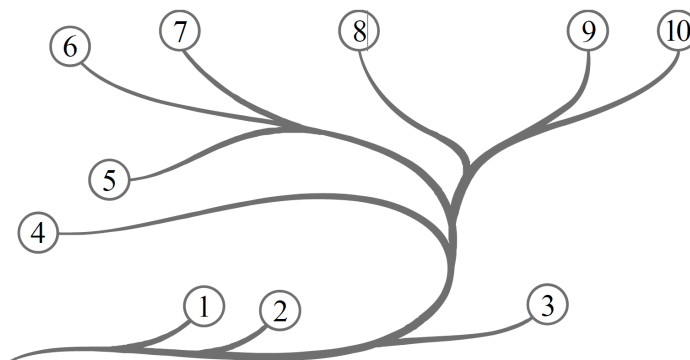
Под каждым названием растения укажите среду его обитания: *наземно-воздушная*, *водная*.



Название			
Среда обитания			

10.2. Рассмотрите схему, отражающую развитие растительного мира Земли.

- 1 – Зелёные водоросли
- 2 – Красные водоросли
- 3 – Бурые водоросли
- 4 – Мхи
- 5 – Плауны
- 6 – Папоротники
- 7 – Хвои
- 8 – Голосеменные
- 9 – Однодольные
- 10 – Двудольные



Какими цифрами на схеме обозначены группы организмов, к которым относят изображённые на рисунках растения? Запишите в таблицу номера соответствующих групп.

Ковыль	Хламидомонада	Люпин



## Часть 2

11

Рассмотрите изображение Чины луговой и выполните задания. Определите систематическое положение Чины луговой, выберите подходящие термины из списка и объясните свой выбор.



11.1. Из предложенных терминов выберите отдел, к которому относится Чина луговая.

- 1) Моховидные
- 2) Папоротниковидные
- 3) Голосеменные
- 4) Покрытосеменные

Ответ:

☐

По какому признаку, отображённому на рисунке, Вы определили принадлежность растения к указанному Вами отделу?

Ответ: \_\_\_\_\_

11.2. Из предложенных терминов выберите класс, к которому относится Чина луговая.

- 1) Хвойные
- 2) Гинкговые
- 3) Однодольные

4) Двудольные

Ответ: ☐

По какому признаку, отображённому на рисунке, Вы определили принадлежность растения к указанному Вами классу?

Ответ: \_\_\_\_\_

11.3. Из предложенных вариантов выберите семейство, к которому относится Чина луговая.

- 1) Крестоцветные (Капустные)
- 2) Мотыльковые (Бобовые)
- 3) Пасленовые
- 4) Злаковые (Мятликовые)
- 5) Розоцветные
- 6) Сложноцветные
- 7) Лилейные

Ответ: ☐

По какому признаку, отображённому на рисунке, Вы определили принадлежность растения к указанному Вами семейству?

Ответ: \_\_\_\_\_

12

Выберите из приведённого ниже списка все возможные типы листьев, которые встречаются у растений, принадлежащих к тому же семейству, что и Чина луговая.

- 1) линейные
- 2) тройчатые
- 3) пальчатые
- 4) лопастные

Запишите в ответе цифры, соответствующие выбранным ответам.

Ответ: \_\_\_\_\_

13

На рисунке изображены цветок Чины луговой и его отдельные элементы. Дайте описание цветка, используя приведённые ниже обозначения и термины.

**Пол цветка:**

А – обоеполый

Б – мужской

В – женский



**Тип симметрии:**

А – правильный

Б – неправильный

Сросшиеся элементы обозначаются скобками ( ).

Внутри скобок находится цифра, обозначающая количество элементов данного цветка.

Если элементы цветка расположены кругами, то между количеством элементов в каждом круге ставится знак «+».

Пол цветка	Тип симметрии цветка	Чашечка	Венчик	Тычинки	Пестик

14

Выберите из приведённого ниже списка все названия соцветий, которые могут быть у растений, принадлежащих к тому же семейству, что и Чина луговая.

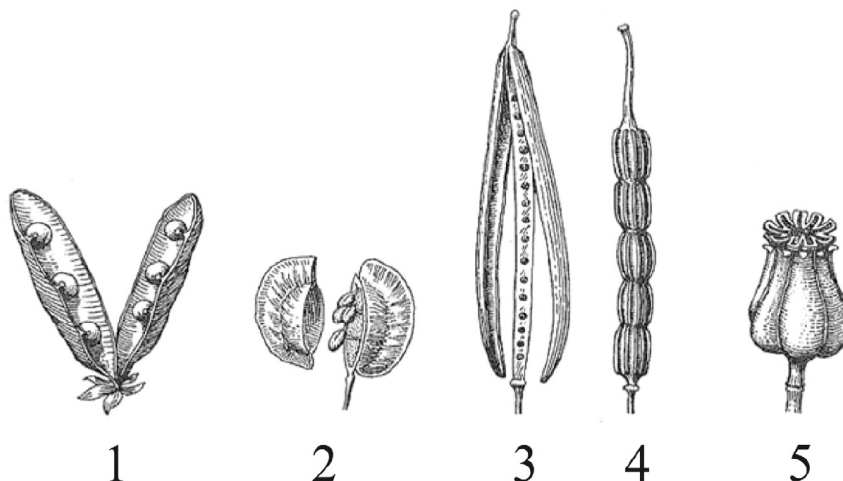
- 1) серёжка
- 2) щиток
- 3) корзинка
- 4) кисть
- 5) головка
- 6) початок
- 7) зонтик

Запишите в ответе цифры, соответствующие выбранным ответам.

Ответ: \_\_\_\_\_

15

15.1. Укажите цифру, находящуюся на рисунке под изображением плода Чины луговой.



Запишите соответствующую цифру в поле ответа.

Ответ:

15.2. Напишите название этого плода.

Ответ: \_\_\_\_\_

15.3. К какому типу плодов относится плод Чины луговой?

- 1) сухой односемянной
- 2) сочный односемянной
- 3) сухой многосемянной
- 4) сочный многосемянной

Ответ:

16

Выберите из приведённого, ниже списка растения, принадлежащие к тому же семейству, что и Чина луговая. Какие из них дикорастущие, а какие культурные? Запишите в ответе цифры в соответствующие ячейки таблицы.

Список растений:

- 1) соя
- 2) акация
- 3) пижма
- 4) клевер
- 5) кошачья лапка
- 6) арахис
- 7) василёк
- 8) фасоль

Представители семейства	Дикорастущие виды	Культурные растения

17

Установите соответствие между названиями растений и видами применения этих растений: к каждой позиции, данной в первом столбце, подберите соответствующую позицию из второго столбца.

НАЗВАНИЯ РАСТЕНИЙ

- А) солодка
- Б) донник
- В) глициния
- Г) соя
- Д) арахис
- Е) душистый горошек

ВИДЫ ПРИМЕНЕНИЯ

- 1) декоративный
- 2) пищевой
- 3) лекарственный

Запишите в таблицу выбранные цифры под соответствующими буквами.

Ответ:

А	Б	В	Г	Д	Е

18

Какие питательные вещества содержатся в семенах фасоли?

Ответ: \_\_\_\_\_

19

Растения имеют большое значение в жизни человека. Приведите три примера растений семейства Бобовые, используемых человеком в пищу.

Ответ: \_\_\_\_\_  
 \_\_\_\_\_