

Проверочная работа по БИОЛОГИИ

8 КЛАСС

Дата: ____ ____ 20__ г.

Вариант №: ____

Выполнена: ФИО _____

Инструкция по выполнению работы

На выполнение работы по биологии отводится 45 минут. Работа включает в себя 10 заданий.

Ответы на задания запишите в поля ответов в тексте работы. В случае записи неверного ответа зачеркните его и запишите рядом новый.

При выполнении работы не разрешается пользоваться учебником, рабочими тетрадями и другим справочным материалом. Разрешается использовать линейку. Для выполнения заданий с расчётами используйте калькулятор.

При необходимости можно пользоваться черновиком. Записи в черновике проверяться и оцениваться не будут.

Советуем выполнять задания в том порядке, в котором они даны. В целях экономии времени пропускайте задание, которое не удаётся выполнить сразу, и переходите к следующему. Если после выполнения всей работы у Вас останется время, то Вы сможете вернуться к пропущенным заданиям.

Вариант сгенерирован единой системой универсального образования на esuo.ru и соответствует последним изменениям ВПР на **текущий учебный год**.

Желаем успеха!

Заполняется учителем, экспертом или техническим специалистом

Обратите внимание: в случае, если какие-либо задания не могли быть выполнены целым классом по причинам, связанным с отсутствием соответствующей темы в реализуемой школой образовательной программе, в форме сбора результатов ВПР всем обучающимся класса за данное задание вместо балла выставляется значение «Тема не пройдена». В соответствующие ячейки таблицы заполняется н/п.

Таблица для внесения баллов участника

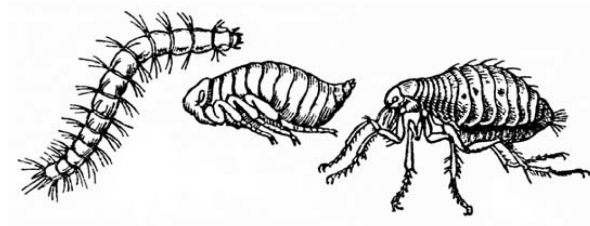
Номер задания	1	2	3.1	3.2	4.1	4.2	5.1	5.2	6.1	6.2	7.1	7.2	8.1	8.2
Баллы														

Номер задания	9.1	9.2	9.3	10.1	10.2	Сумма баллов	Отметка за работу
Баллы							

1

Рассмотрите явление, изображённое на рисунке. Как учёные-биологи называют это явление?

- 1) размножение
- 2) рефлекс
- 3) раздражимость
- 4) развитие



Ответ _____

2

Известно, что **крокодил нильский** – высокоорганизованное пресмыкающееся, ведущее хищный образ жизни. Используя эти сведения, выберите из приведённого ниже списка три утверждения, относящихся к описанию **данных** признаков этого животного. Запишите в ответе **цифры**, соответствующие выбранным ответам.

- 1) Тело нильского крокодила покрыто роговыми щитками, под которыми находятся костные пластинки.
- 2) В некоторых странах животных разводят в питомниках для получения ценной кожи.
- 3) Сердце у животного четырёхкамерное, что позволяет более эффективно насыщать кровь кислородом.
- 4) Плавает крокодил при помощи своего мощного, похожего на весло хвоста.
- 5) Длина тела достигает 6 м, а масса до 910 кг.
- 6) Животное питается рыбой, птицами, млекопитающими и свою добычу глотает, не пережёвывая.

Ответ _____

3

3.1. Определите тип питания организмов, приведённых в перечне. Запишите цифры, под которыми указаны организмы, в соответствующую ячейку таблицы.

Список организмов:

- 1) черёмуха обыкновенная
- 2) лисичка ложная
- 3) африканский слон
- 4) ромашка лекарственная
- 5) большой прудовик
- 6) подорожник большой

Ответ.

Автотрофный тип питания	Гетеротрофный тип питания

3.2. Какой тип питания характерен для гадюки обыкновенной, изображённой на рисунке?

Ответ. _____

Обоснуйте свой ответ. _____



Рисунок 1

4

Рассмотрите фотографию собаки породы **немецкий дратхаар** и выполните задания.

4.1. Выберите характеристики, соответствующие внешнему строению собаки, по следующему плану:

окрас шерсти, форма ушей, форма хвоста.



А. Окрас

1) однотонный	2) пятнистый	3) чепрачный	4) подпалый

Б. Форма ушей

1) стоячие	2) полустоячие	3) развешенные	4) висящие	5) сближенные	6) сильно укороченные

В. Форма хвоста

1) саблевидная	2) кольцом	3) поленом	4) прутом	5) крючком	6) серпом	7) купированный

Запишите в таблицу выбранные цифры под соответствующими буквами.

Ответ.

А	Б	В

4.2. Юлия решила выяснить, соответствует ли изображённая на фотографии собака породы немецкий дратхаар стандартам для использования её в целях чистопородного размножения в клубе собаководства. Помогите Юлии решить эту задачу, воспользовавшись фрагментом описания стандарта данной породы.

Стандарт породы немецкий дратхаар (фрагмент)

1. Окрас: однотонный (чёрный с сединой) или пятнистый.
2. Уши: посажены высоко, полустоячие.
3. Форма хвоста: прутом.

Сделайте заключение о соответствии изображённой на фотографии собаки указанным стандартам породы. Оцените возможность использования собаки этой породы для чистопородного размножения в клубе собаководства.

Ответ. _____

5

В приведённой ниже таблице между позициями первого и второго столбцов имеется взаимосвязь.

Целое	Часть
дыхательная система	трахея
выделительная система	...

5.1. Какое понятие следует вписать на место пропуска в этой таблице?

- 1) клоака
- 2) лёгкое
- 3) почка
- 4) ганглий

Ответ _____

5.2. Что представляет собой ганглий у червей?

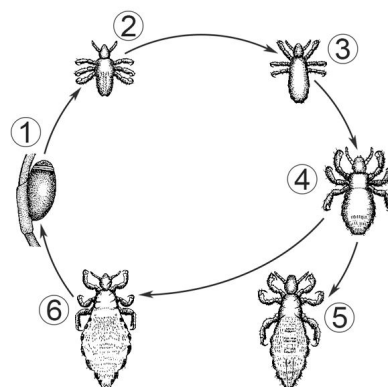
Ответ. _____

6

Рассмотрите рисунок 2, на котором представлен цикл развития головной вши, и ответьте на вопросы.

6.1. Какой цифрой обозначен на рисунке самец головной вши?

Ответ _____



6.2. Какой тип метаморфоза характерен для головной вши? Ответ обоснуйте.

Ответ _____

7.1. Установите соответствие между характеристиками и типами беспозвоночных: к каждой позиции, данной в первом столбце, подберите соответствующую позицию из второго столбца.

ХАРАКТЕРИСТИКИ

- А) двуслойные животные
- Б) характерно чередование полового и бесполого поколения
- В) отсутствуют ткани
- Г) имеют мантию
- Д) хорошо развита регенерация
- Е) имеется выделительная система

ТИПЫ БЕСПОЗВОНОЧНЫХ

- 1) Моллюски
- 2) Кишечнополостные

Запишите в таблицу выбранные цифры под соответствующими буквами.

Ответ.

А	Б	В	Г	Д	Е

7.2. Приведите по три примера беспозвоночных животных, относящихся к указанным отрядам. Запишите их названия в таблицу.

Моллюски	Кишечнополостные

Изучите данные приведённой ниже таблицы и ответьте на вопросы.

Виды	Окончательный хозяин	Промежуточный хозяин	Длина	Пути заражения человека цестодами
Широкий лентец	Кошка, лисица, человек	Циклоп, рыба	9–12 м	При поедании рыбы с плероцеркоидами
Бычий солитёр	Человек	Корова	8–12 м	При поедании говяжьего мяса с финнами
Свиной солитёр	Человек	Свинья или человек	2–3 м	При поедании мяса с финнами (личинками) или другой пищи, загрязнённой яйцами солитёра
Карликовый цепень	Человек	—	1–1,5 см	Проглатывание яиц паразита с пищей
Эхинококк	Собака, волк	Лошадь, корова или человек	2,5–6 мм	Проглатывание яиц паразита при контакте с собаками
Альвеококк	Лисица, кошка	Грызуны или человек	1,3–2,2 мм	Проглатывание яиц паразита при контакте с кошками

8.1. Какой паразит передаётся от человека к человеку, минуя промежуточного хозяина?

Ответ. _____

Каким паразитом человек может заразиться двумя способами?

Ответ. _____

8.2. У какого паразитического червя самый сложный жизненный цикл, включающий последовательную смену трёх хозяев?

Ответ. _____

9

Рассмотрите изображённое на фотографии животное и опишите его, выполнив задания.

9.1. Укажите тип симметрии животного.

Ответ. _____

9.2. Укажите среду обитания животного.

Ответ. _____

9.3. Установите последовательность расположения систематических групп изображённого животного, начиная с самой крупной. Используйте слова и словосочетание из предложенного перечня.

Запишите в таблицу **цифры**, под которыми они указаны.

Список слов и словосочетание:

- 1) Хордовые
- 2) Животные
- 3) Насекомоядные
- 4) Млекопитающие
- 5) Белозубка малая

Ответ.

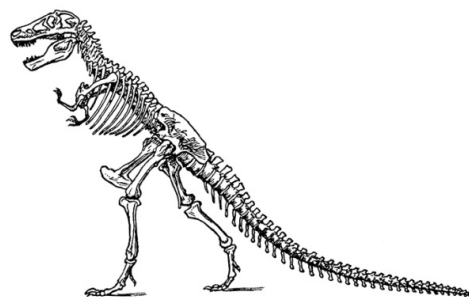
Царство	Тип	Класс	Отряд	Вид



10

10.1. Если у вымершего животного имелся скелет, изображённый на рисунке, то для этого животного, вероятнее всего, были характерны

- 1) внутреннее оплодотворение
- 2) смешанная кровь
- 3) сухая кожа
- 4) копчиковая железа
- 5) перьевой покров



Запишите в ответе цифры, под которыми указаны выбранные характеристики.

Ответ. _____

10.2. В описании животных зоологи часто употребляют термин «копчиковая железа». У представителей какого класса развита копчиковая железа?

Ответ. _____