

Проверочная работа по БИОЛОГИИ

8 КЛАСС

Дата: ____ ____ 20__ г.

Вариант №: ____

Выполнена: ФИО _____

Инструкция по выполнению работы

На выполнение проверочной работы по биологии отводится два урока (не более 45 минут каждый). Работа состоит из двух частей и включает в себя 17 заданий.

Обе части работы могут выполняться в один день с перерывом не менее 10 минут или в разные дни.

Часть 1 включает в себя 9 заданий. Ответы на задания запишите в поля ответов в тексте работы. В случае записи неверного ответа зачеркните его и запишите рядом новый.

Часть 2 включает в себя 8 заданий. Ответы на задания запишите в поля ответов в тексте работы. В случае записи неверного ответа зачеркните его и запишите рядом новый.

При выполнении работы не разрешается пользоваться учебниками, рабочими тетрадями, справочным материалом.

При необходимости можно пользоваться черновиком. Записи в черновике проверяться и оцениваться не будут.

Советуем выполнять задания в том порядке, в котором они даны. В целях экономии времени пропускайте задание, которое не удаётся выполнить сразу, и переходите к следующему. Если после выполнения работы у Вас останется время, то Вы сможете вернуться к пропущенным заданиям.

Вариант сгенерирован единой системой универсального образования на esuo.ru и соответствует последним изменениям ВПР на **текущий учебный год**.

Желаем успеха!

Таблица для внесения баллов участника*

	Часть 1															Часть 2	
Номер задания	1	2	3.1	3.2	4	5.1	5.2	6.1	6.2	7.1	7.2	8	9.1	9.2	10	11	
Баллы																	
	Часть 2																
Номер задания	12.1	12.2	13.1	13.2	14.1	14.2	14.3	15.1	15.2	16.1	16.2	16.3	17	Сумма баллов	Отметка за работу		
Баллы																	

* **Обратите внимание:** в случае, если какие-либо задания не могли быть выполнены целым классом по причинам, связанным с особенностями организации учебного процесса, в форме сбора результатов ВПР всем обучающимся класса за данные задания вместо баллов выставляется значение «Тема не пройдена». В соответствующие ячейки таблицы заполняется н/п.

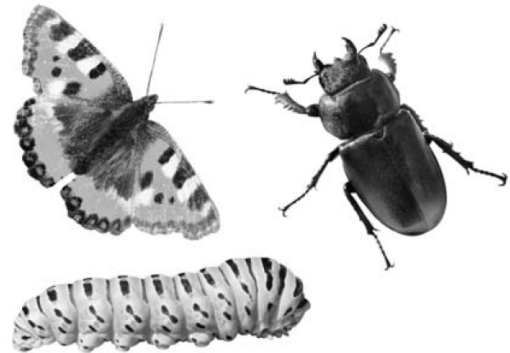
Часть 1

1

Как называется раздел биологии, объектом изучения которого являются изображённые на фотографии объекты?

- 1) териология
- 2) орнитология
- 3) энтомология
- 4) микробиология

Ответ _____



2

Известно, что паук-сенокосец – это типичный представитель класса паукообразные. Используя эти сведения, выберите из приведённого ниже списка три утверждения, относящихся к описанию данных признаков этого животного. Запишите в ответе цифры, соответствующие выбранным ответам.

- 1) Дышит паук с помощью лёгких и трахей.
- 2) Тело паука разделено на головогрудь и брюшко.
- 3) Длина тела обычно варьируется от 2 до 10 мм, а форма от практически шарообразной до чрезвычайно вытянутой.
- 4) Обитает в домах человека, где предпочитает сухие и тёплые места возле окон.
- 5) Спариваются сенокосцы летом, а оплодотворённые яйца самка откладывает порциями по 100–200 яиц за раз с перерывом в 3 недели.
- 6) Передвигается животное с помощью четырёх пар членистых конечностей.

Ответ _____

3

3.1. Определите тип развития животных, приведённых в перечне. Запишите цифры, под которыми указаны животные, в соответствующую ячейку таблицы.

Список животных:

- 1) лошадиная аскарида
- 2) северный олень
- 3) шмель луговой
- 4) сайгак
- 5) стрекоза большое коромысло
- 6) виноградная улитка

Ответ.

Развитие с метаморфозом	Развитие прямое

3.2. Какой тип развития характерен для европейского керчака, изображённого на рисунке?

Ответ. _____

Обоснуйте свой ответ. _____



4

Установите последовательность расположения систематических групп животных, начиная с самой крупной.

- 1) Многоклеточные
- 2) Белянка капустная
- 3) Животные
- 4) Насекомые
- 5) Членистоногие
- 6) Чешуекрылые

Ответ:

--	--	--	--	--	--

5

В приведённой ниже таблице между позициями первого и второго столбцов имеется взаимосвязь.

Животное	Орган
крокодил	спинной мозг
дождевой червь	...

5.1. Какое понятие следует вписать на место пропуска в этой таблице?

- 1) кожно-мускульный мешок
- 2) зоб
- 3) кишечник
- 4) ганглий

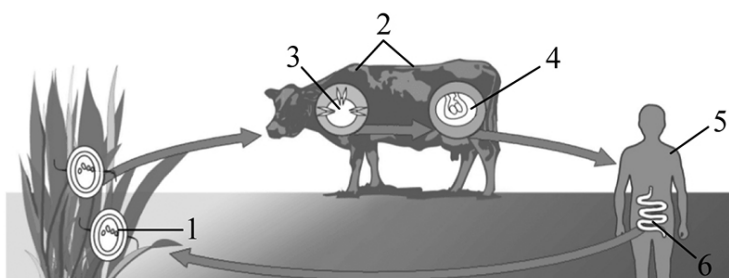
Ответ _____

5.2. Что представляет собой зоб у беспозвоночных животных?

Ответ. _____

6

Рассмотрите рисунок, на котором представлен цикл развития бычьего цепня, и ответьте на вопросы.



6.1. Какой цифрой обозначена на рисунке стадия бычьего цепня, паразитирующая в организме окончательного хозяина?

Ответ _____

6.2. Какие меры профилактики необходимо соблюдать человеку, чтобы не заразиться бычьим цепнем? Укажите не менее двух мер.

Ответ _____

7

7.1. Установите соответствие между характеристиками и классами моллюсков: к каждой позиции, данной в первом столбце, подберите соответствующую позицию из второго столбца

ХАРАКТЕРИСТИКИ

- А) раковина состоит из двух створок
- Б) имеются глаза
- В) имеется вводной сифон
- Г) способны дышать атмосферным воздухом
- Д) сидячий или малоподвижный образ жизни
- Е) способ питания – фильтрация воды

КЛАССЫ МОЛЛЮСКОВ

- 1) Двустворчатые
- 2) Брюхоногие

Запишите в таблицу выбранные цифры под соответствующими буквами.

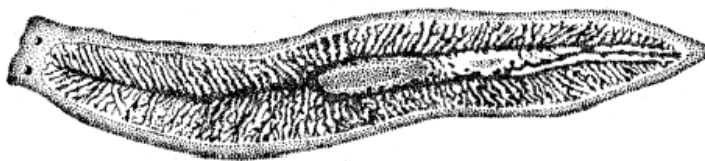
Ответ.

А	Б	В	Г	Д	Е

7.2. Приведите по три примера моллюсков, относящихся к указанным классам. Запишите их названия в таблицу.

Двустворчатые	Брюхоногие

На рисунке изображение белой планарии.



Выберите характеристики, соответствующие данному животному. В ответ запишите соответствующие цифры

А. Движение

- 1) с помощью псевдоподий
- 2) с помощью жгутиков
- 3) с помощью ресничек
- 4) за счет волнообразных сокращений мышц
- 5) за счет конечностей рычажного типа

Б. Пищеварительная система

- 1) замкнутая
- 2) сквозная

В. Кровеносная система

- 1) отсутствует
- 2) замкнутая
- 3) незамкнутая

Г. Выделительная система

- 1) отсутствует
- 2) представлена сократительной вакуолью
- 3) представлена звездчатыми клетками и канальцами
- 4) нефридии
- 5) мальпигиевы сосуды

Д. Нервная система

- 1) сеть нервных клеток
- 2) разбросанные нервные узлы
- 3) два головных нервных узла, от которых отходят нервные стволы
- 4) окологлоточное кольцо и брюшная нервная цепочка

Запишите в таблицу выбранные цифры под соответствующими буквами.

Ответ:

А	Б	В	Г	Д

9

Изучите данные приведённой ниже таблицы и ответьте на вопросы.

Развитие головастика некоторых земноводных (в днях)

Виды земноводных	Стадии				
	Исчезновение наружных жабр	Появление почек конечностей	Подвижность задних конечностей	Появление передних конечностей	Начало рассасывания хвоста
Зелёная жаба	5	20	35	38	39
Серая жаба	8	22	38	42	43
Травяная лягушка	8	26	45	50	51
Остромордая лягушка	10	26	50	56	58
Прудовая лягушка	6	30	62	69	71
Озёрная лягушка	7	32	74	82	84
Чесночница	7	34	84	92	94

9.1. Какой тип развития характерен для земноводных?

Ответ: _____

К какому виду относится земноводное, у которого позже всех исчезают наружные жабры?

Ответ: _____

9.2. Какая особенность строения дыхательной системы головастика свидетельствует об их сходстве с рыбами?

Ответ: _____

Часть 2

10

Рассмотрите изображённое на рисунке животное и опишите его, выполнив задания.

Укажите тип симметрии животного.

Ответ: _____

Укажите среду обитания животного.

Ответ: _____

**11**

Птицы – теплокровные яйцекладущие, приспособленные к полёту. Используя эти сведения, выберите из приведённого ниже списка три утверждения, относящихся к описанию данных признаков этих животных.

Запишите в ответе цифры, соответствующие выбранным ответам.

- 1) Кожа птиц тонкая, сухая, железы отсутствуют.
- 2) Передние конечности видоизменены в крылья.

- 3) Перо – производное эпидермиса кожи, образованное кератином.
- 4) У животных наблюдается высокая скорость метаболизма.
- 5) Яйца птиц покрываются оболочками по мере прохождения по яйцеводу.
- 6) В челюстях отсутствуют зубы.

Ответ:

--	--	--

12

12.1. Установите соответствие между частями пера птицы, обозначенными буквами (А–Д) на рисунке, и их названиями.

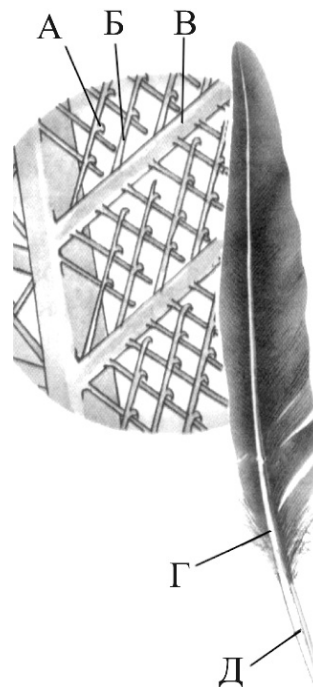
Список названий:

- 1) очин
- 2) стержень
- 3) бородка первого порядка
- 4) бородка второго порядка
- 5) крючок
- 6) бородка третьего порядка

Запишите в таблицу выбранные цифры под соответствующими буквами.

Ответ:

А	Б	В	Г	Д



12.2. Напишите название типа пера, изображённого на рисунке.

Ответ: _____

Какую функцию выполняют такие перья?

Ответ: _____

13

13.1. Рассмотрите рисунок. Какая конечность птицы изображена на рисунке?

Ответ: _____

13.2. Установите соответствие между отделами конечности, обозначенными буквами (А–В) на рисунке, и их названиями.

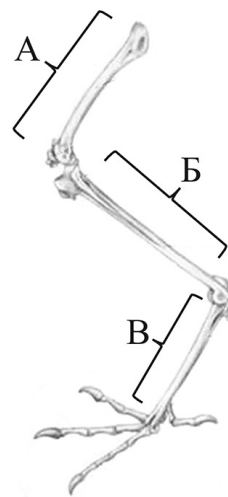
Список названий:

- 1) голень
- 2) цевка
- 3) бедро
- 4) пряжка

Запишите в таблицу выбранные цифры под соответствующими буквами.

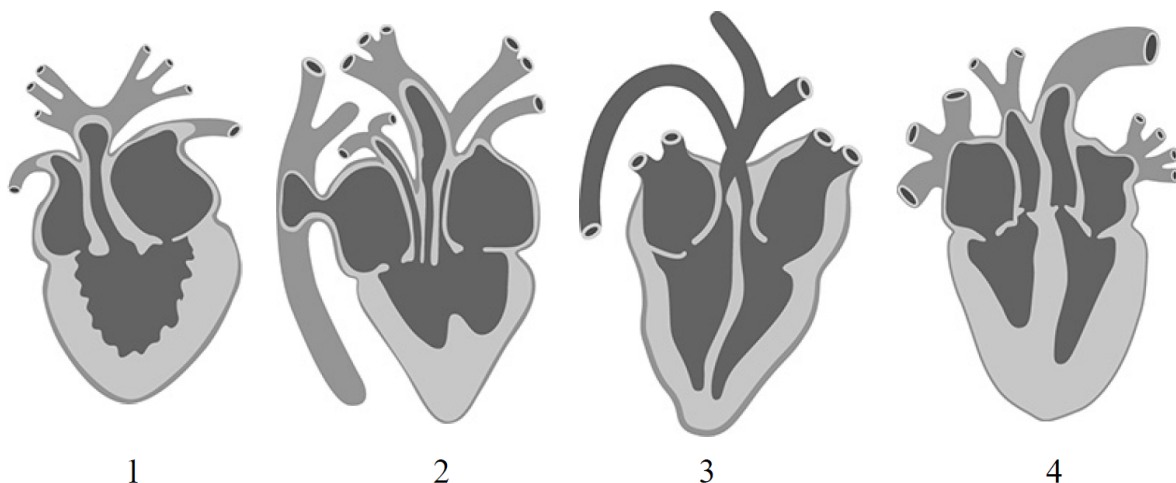
Ответ:

А	Б	В



14

14.1. Какой цифрой на рисунке обозначено сердце птиц?



Ответ:

14.2. Какая анатомическая особенность в строении сердца птиц способствует теплокровности этих животных?

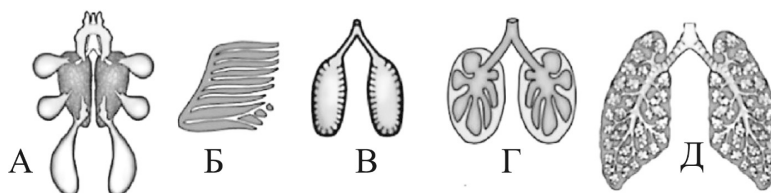
Ответ: _____

14.3. Сколько кругов кровообращения у птиц? Ответ запишите цифрой.

Ответ: _____

15

15.1. Какой буквой на рисунке обозначена дыхательная система птиц?



Ответ:

15.2. Какая существует анатомическая особенность в строении лёгких птиц приспособление к полёту?

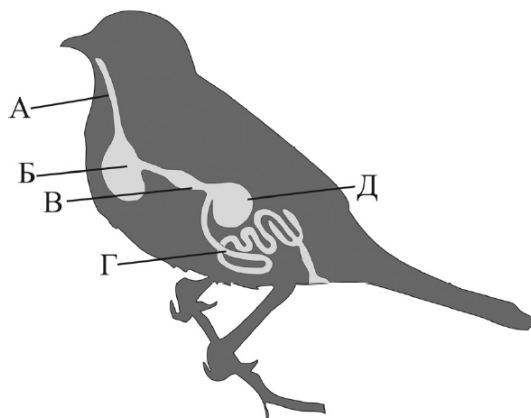
Ответ: _____

16

16.1. На рисунке представлена пищеварительная система птиц. Установите соответствие между отделами пищеварительной системы, обозначенными буквами (А–Д) на рисунке, и их названиями.

Список названий:

- 1) железистый желудок
- 2) мускулистый желудок
- 3) пищевод
- 4) тонкий кишечник
- 5) зоб
- 7) клоака



Запишите в таблицу выбранные цифры под соответствующими буквами.

Ответ:

А	Б	В	Г	Д

16.2. Какую функцию выполняет железистый желудок и какую функцию выполняет мускулистый? Для каждого отдела укажите одну его функцию.

Ответ: _____

16.3. Укажите две особенности пищеварения у птиц, которые являются приспособлениями к полёту.

Ответ: _____

17

Птицы – важнейший элемент экосистем. Какое значение они имеют в лесных сообществах? Напишите три значения.

Ответ:

Значение 1. _____

Значение 2. _____

Значение 3. _____