

**Тренировочная работа в формате ОГЭ
по ГЕОГРАФИИ**

9 КЛАСС

Дата: ____ ____ 20__ г.

Вариант №: ____

Выполнена: ФИО _____

Инструкция по выполнению работы

Работа состоит из 30 заданий. На выполнение работы по географии отводится 2,5 часа (150 минут).

Ответы к заданиям 1, 4, 5, 6, 11, 16–18 записываются в виде одной цифры, которая соответствует номеру правильного ответа. Эту цифру запишите в поле ответа в тексте работы.

Ответы к заданиям 2, 3, 7–10, 13–15, 19–27, 30 записываются в виде числа, слова (словосочетания) или последовательности цифр. Ответ запишите в поле ответа в тексте работы. Единицы измерения в ответе указывать не надо.

Работа содержит 3 задания (12, 28 и 29), на которые следует дать развёрнутый ответ. Ответы на эти задания записываются на чистом листе. Запишите сначала номер задания, а затем ответ на него.

При выполнении работы разрешается использовать географические атласы для 7, 8 и 9 классов, линейку и непрограммируемый калькулятор.

При выполнении заданий можно пользоваться черновиком. **Записи в черновике не учитываются при оценивании работы.**

Баллы, полученные Вами за выполненные задания, суммируются.

Постарайтесь выполнить как можно больше заданий и набрать наибольшее количество баллов.

Вариант сгенерирован единой системой универсального образования на esuo.ru и соответствует последним изменениям ОГЭ на **текущий учебный год**.

Желаем успеха!

1

Какое из перечисленных морей является окраинным?

- 1) Средиземное
- 2) Балтийское
- 3) Чёрное
- 4) Аравийское

Ответ:

2

Вставьте название государства на место пропуска.

Наиболее протяжённый участок государственной границы РФ имеет с государством _____.

Ответ: _____.

3

Расположите перечисленные ниже города в порядке увеличения в них численности населения. Запишите в таблицу получившуюся последовательность цифр.

- 1) Хабаровск
- 2) Екатеринбург
- 3) Нарьян-Мар

Ответ:

<input type="text"/>	<input type="text"/>	<input type="text"/>
----------------------	----------------------	----------------------

4

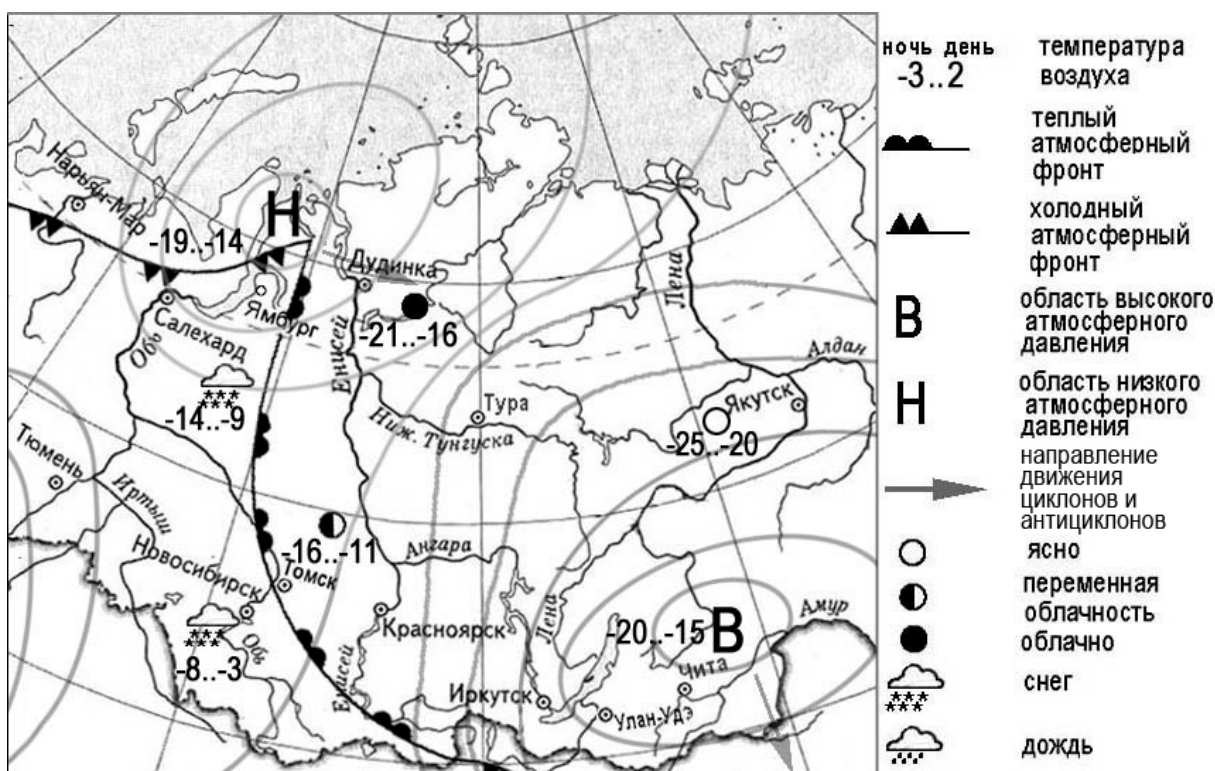
К традиционным занятиям какого из перечисленных народов России относятся рыболовство и резьба по кости морского зверя?

- 1) карелы
- 2) алтайцы
- 3) чукчи
- 4) осетины

Ответ:

Задания 5 и 6 выполняются с использованием приведённой ниже карты погоды.

5-6



5. Какой из перечисленных населённых пунктов, показанных на карте, находится в зоне действия антициклона?

- 1) Новосибирск
- 2) Салехард
- 3) Чита
- 4) Ямбург

Ответ:

6. Карта погоды составлена на 7 марта. В каком из перечисленных населённых пунктов, показанных на карте, на следующий день наиболее вероятно существенное потепление?

- 1) Чита
- 2) Новосибирск
- 3) Томск
- 4) Ямбург

Ответ:

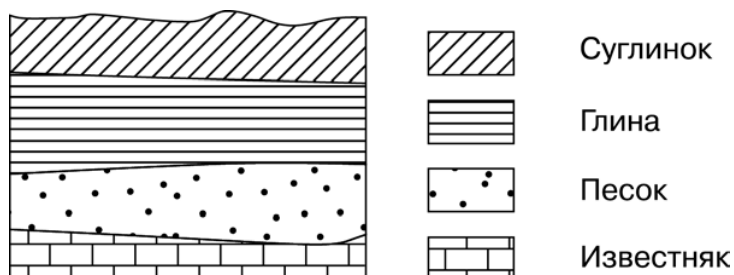
7

Определите, какой город имеет географические координаты 51° с.ш. 0° д.

Ответ: _____.

8

Во время экскурсии учащиеся сделали схематическую зарисовку залегания горных пород на обрыве в карьере.



Расположите показанные на рисунке слои горных пород в порядке увеличения их возраста (от самого молодого до самого древнего). Запишите в таблицу получившуюся последовательность цифр.

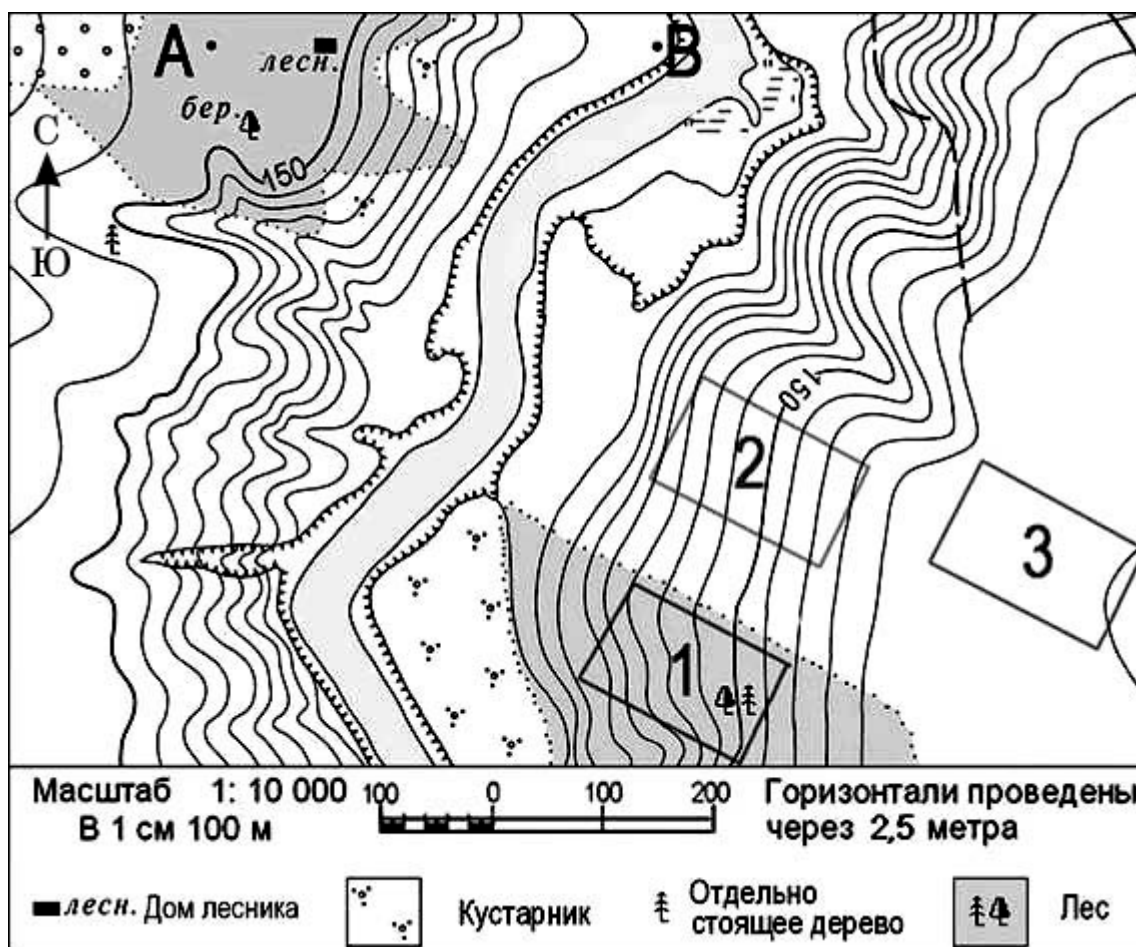
- 1) суглинок
- 2) глина
- 3) известняк

Ответ:

--	--	--

Задания 9–12 выполняются с использованием приведённого ниже фрагмента топографической карты.

9-12



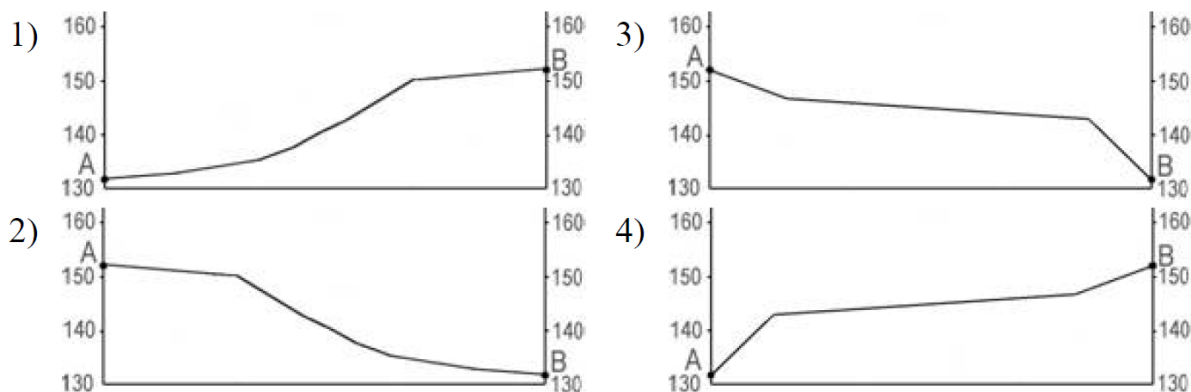
9. Определите по карте расстояние на местности по прямой от точки А до дома лесника. Измерение проводите между точкой и центром условного знака. Полученный результат округлите до десятков метров. Ответ запишите в виде числа.

Ответ: _____

10. Определите по карте, в каком направлении от точки А находится дом лесника.

Ответ: _____.

11. На рисунках представлены варианты профиля рельефа местности, построенные на основе карты по линии А–В разными учащимися. Какой из профилей построен верно?



Ответ: ☐

12. Участники школьной горнолыжной секции выбирают место для тренировок. Оцените, какой из участков, обозначенных на карте цифрами 1, 2 и 3, наиболее подходит для этого. Для обоснования Вашего ответа приведите два довода. Ответ запишите на чистом листе, сначала указав номер задания.

13

Средняя солёность Чёрного моря – 18‰. Определите, сколько грамм солей растворено в 3 литрах его воды. Ответ запишите в виде числа.

Ответ: _____ г.

14

Тропические циклоны обладают огромной энергией и способностью вызвать катастрофические разрушения. При Всемирной метеорологической организации создана специальная служба для своевременного информирования жителей стран, которым могут угрожать тропические циклоны. Для жителей каких двух из перечисленных стран такие предупреждения особенно необходимы? Запишите в таблицу цифры, которыми обозначены эти страны

- 1) Алжир
- 2) Таиланд
- 3) Испания
- 4) Канада
- 5) Индия

Ответ:

--	--

15

Какие два из перечисленных природных ресурсов относятся к исчерпаемым невозобновимым? Запишите в таблицу цифры, под которыми указаны выбранные природные ресурсы.

- 1) каменный уголь
- 2) лесные
- 3) почвенные
- 4) энергия приливов
- 5) железные руды

Ответ:

--	--

Задания 16 и 17 выполняются с использованием приведённого ниже текста.

16-17

Школьники нашли в Интернете климатические данные для пунктов, расположенных в Азии на одной параллели, но на разных меридианах. Данные получены на местных метеостанциях в результате многолетних наблюдений. Собранные школьниками данные представлены в следующей таблице.

Пункт наблюдения	Географи- ческие координаты пункта наблюдения	Средняя температура воздуха, °С		Атмосферные осадки, норма, мм		Среднегодо- вое количество атмосферных осадков, мм
		январь	июль	январь	июль	
Семипалатинск	50° с.ш. 80° в.д.	–15,8	+21,7	15	34	264
Онгудай	50° с.ш. 86° в.д.	–18,0	+16,9	7	76	379
Кяхта	50° с.ш. 106° в.д.	–21,6	+19,0	3	85	329
Тайхай	50° с.ш. 121° в.д.	–27,6	+16,4	4	129	481

16. Учащиеся проанализировали собранные данные в целях выявления зависимости между особенностями климата и географическим положением пункта. У всех учащихся выводы получились разные. Кто из учащихся сделал верный вывод на основе представленных данных?

- 1) Герман: «При движении с запада на восток лето становится теплее».
- 2) Валерия: «При движении с запада на восток зимы становятся холоднее».
- 3) Анна: «Чем ниже температура воздуха летом, тем меньше в это время года выпадает атмосферных осадков».
- 4) Константин: «Количество атмосферных осадков зависит от расстояния до Тихого океана: чем ближе к нему, тем количество атмосферных осадков меньше».

Ответ: ☐

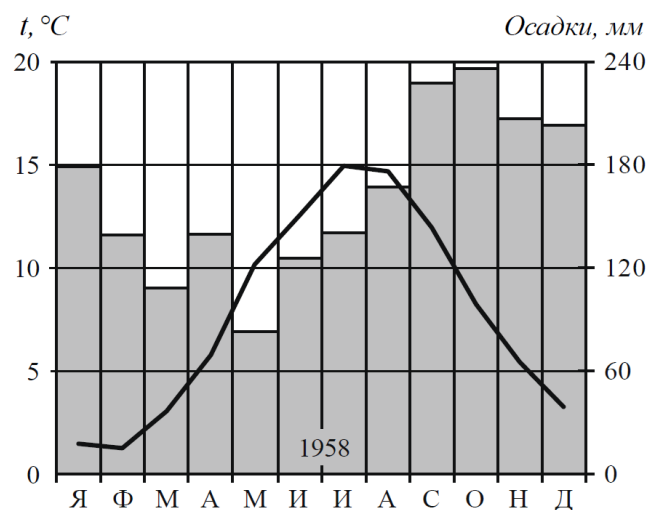
17. В каком из перечисленных населённых пунктов 22 июня Солнце раньше всего по московскому времени поднимется над горизонтом?

- 1) Семипалатинск
- 2) Онгудай
- 3) Кяхта
- 4) Тайхай

Ответ: ☐

18

Проанализируйте климатограмму и определите, какой буквой на карте обозначен пункт, характеристики климата которого отражены в климатограмме.



1) А

2) В

3) С

4) D

Ответ:

19

Расположите регионы России в той последовательности, в которой их жители встречают Новый год. Запишите в таблицу получившуюся последовательность цифр.

- 1) Республика Коми
- 2) Амурская область
- 3) Калининградская область

Ответ:

--	--	--

20

Туристические фирмы разных регионов России разработали слоганы (рекламные лозунги) для привлечения туристов в свои регионы. Установите соответствие между слоганами и регионами: к каждому элементу первого столбца подберите соответствующий элемент из второго столбца.

СЛОГАНЫ

- А) Мы предлагаем сплав по реке Катунь, которая берёт начало в ледниках высочайшей горы Сибири.
 Б) Здесь можно любоваться красотой озера Ильмень, побывать в национальном парке Валдайский – жемчужине средней полосы России!

РЕГИОНЫ

- 1) Новгородская область
- 2) Амурская область
- 3) Ставропольский край
- 4) Республика Алтай

Запишите в таблицу выбранные цифры под соответствующими буквами.

Ответ:

А	Б

21

В каких двух высказываниях содержится информация о миграциях населения?

- 1) Наиболее низкая продолжительность жизни и мужчин, и женщин в 2010 г. отмечалась в Республике Тыва и Чукотском АО.
- 2) В 2010 г. в городах проживало 93% городского населения России (в 2002 г. — 90%), в посёлках городского типа — 7%.
- 3) В 2011 г. в Республику Бурятия прибыло 30 376 человек, число выбывших составило 34 731 человек.
- 4) На 1 января 2010 г. самыми малонаселёнными регионами России были Республика Саха (Якутия), Камчатский край, Магаданская область, Ненецкий АО, Чукотский АО и Ямало-Ненецкий АО, где средняя плотность населения составляла менее 1 человека на 1 км².
- 5) В 2008 г. численность населения Сибири сокращалась за счёт оттока населения в западные регионы.

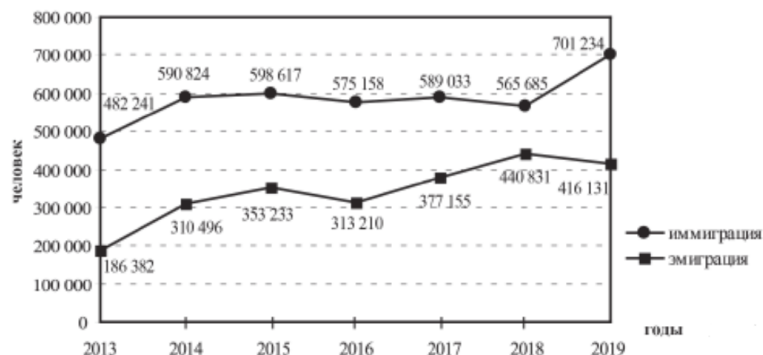
Ответ:

--	--

Задания 22 и 23 выполняются с использованием статистических данных.

22-23

Международная миграция в России в 2013–2019 гг.



22. В каком году из показанных на графике на постоянное место жительства в Россию из других стран прибыло наибольшее число людей? Ответ запишите в виде числа.

Ответ: _____ г.

23. Определите величину миграционного прироста населения России в 2018 г. Ответ запишите в виде числа.

Ответ: _____

24

В каких двух из перечисленных регионов России средняя плотность населения наименьшая? Запишите в таблицу цифры, под которыми указаны выбранные регионы.

- 1) Вологодская область
- 2) Белгородская область
- 3) Республика Татарстан
- 4) Воронежская область
- 5) Республика Коми

Ответ:

--	--

25

Расположите перечисленные города в порядке увеличения в них численности населения. Запишите в таблицу получившуюся последовательность цифр.

- 1) Нижний Новгород
- 2) Саратов
- 3) Петропавловск-Камчатский

Ответ:

--	--	--

26

В каких двух из перечисленных регионов России функционируют крупные предприятия чёрной металлургии? Запишите в таблицу цифры, под которыми указаны эти регионы.

- 1) Свердловская область
- 2) Мурманская область
- 3) Калининградская область
- 4) Тульская область
- 5) Кировская область

Ответ:

--	--

Задания 27–29 выполняются с использованием приведённого ниже текста.

27-29

Стихийное бедствие в Японии

Внимание всего мира приковано к тому, что происходит в Японии. Там — самое серьёзное за всю ее историю стихийное бедствие. Разрушительная волна ударила по побережью крупнейшего острова Японии.

Телекамеры с вертолетов в прямом эфире передавали, как разрушительная волна накатывается на побережье префектуры Мияги, смывая все на своем пути. Она снесла целый пролет эстакады скоростной автомагистрали — десятки машин вместе с людьми упали в воду с высоты в несколько метров. Дикторы телевидения призывают автомобилистов избегать прибрежных трасс.

Цунами полностью затопило взлетно-посадочные полосы аэропорта Сендай, на несколько прерывалась работа других аэропортов, многие терминалы сильно пострадали, а скоростные поезда стали, судя по всему, как минимум до завтрашнего дня

Сильные пожары вспыхнули на нефтеочистных и газовых сооружениях, на сталелитейном заводе. На атомной станции Фукусима, которая находится недалеко от Токио выключилась система охлаждения: это может привести к аварии, на АЭС объявлена тревога. С сотовой связью перебои — из-за перегрузки сетей. Повсеместно отключается электричество, без света остались 4 миллиона домов, многие из них сейчас вообще отрезаны водой, их жители вызывают о помощи, словно с тонущих кораблей.

С заявлением по национальному телевидению выступил премьер-министр Японии: «Мы создали специальную комиссию по мониторингу ситуации и оказанию экстренной помощи, силы самообороны приведены в полную готовность, мы сделаем все возможное, чтобы свести ущерб к минимуму», передаёт Первый канал.

27. Какой японский остров более всего пострадал от разрушительной волны цунами?

Ответ: _____.

28. Объясните, что явилось главной причиной такого разрушительного цунами?

29. Почему на побережье Японии регулярно обрушиваются цунами?

30

Определите страну по её краткому описанию.

Эта азиатская страна по размерам территории относится к крупным странам. На севере, в горах, распространены хвойные и смешанные леса, на юге преобладают полупустынные и пустынные ландшафты. Характерен резко континентальный климат умеренного пояса. Граничит лишь с двумя государствами.

Ответ: _____